



# รายงานการประเมินตนเอง SAR

วิทยาลัยสารพัดช่างนราธิวาส



ปีการศึกษา ๒๕๖๔

สังกัดสำนักงานคณะกรรมการการอาชีวศึกษา

---

## คำนำ

การประเมินคุณภาพภายในสถานศึกษาเป็นการประเมินคุณภาพการจัดการศึกษา การติดตามและการตรวจสอบคุณภาพและมาตรฐานการศึกษาของสถานศึกษาที่กระทรวงศึกษาธิการประกาศกำหนด สำหรับการประกันคุณภาพภายในโดยหน่วยงานต้นสังกัดที่มีหน้าที่ในการกำกับดูแลสถานศึกษา โดยจะต้องตรวจประเมินคุณภาพภายในสถานศึกษาและผลักต้นสถานศึกษาให้ได้รับการพัฒนาให้มีคุณภาพและมาตรฐานตามที่กำหนดไว้ในมาตรฐานการอาชีวศึกษาซึ่งสอดคล้องกับมาตรฐานการศึกษาชาติ

เนื้อหาสาระในเล่ม ประกอบด้วยข้อมูลการประเมินตนเองของสถานศึกษา โดยมีการกำหนดมาตรฐานการศึกษาของสถานศึกษาให้เป็นไปตามมาตรฐานการศึกษาแต่ละระดับและประเภทการศึกษาที่รัฐมนตรีว่าการกระทรวงศึกษาธิการประกาศกำหนดเพื่อใช้ในการจัดการศึกษาและการประกันคุณภาพการศึกษาด้านอาชีวศึกษา สำหรับระดับประกาศนียบัตรวิชาชีพ ระดับประกาศนียบัตรวิชาชีพชั้นสูง และการฝึกอบรมหลักสูตรวิชาชีพระยะสั้น

ในการนี้ วิทยาลัยสารพัดช่างนราธิวาส ได้จัดทำรายงานการประเมินตนเอง (SAR) ประจำปีการศึกษา ๒๕๖๔ เพื่อเป็นการสรุปผลการดำเนินงานและเผยแพร่ข้อมูลสู่หน่วยงานที่เกี่ยวข้องและสาธารณชนบุคคลภายนอกเพื่อเป็นประโยชน์และนำมาเป็นข้อมูลในการปรับปรุงพัฒนาสถานศึกษาต่อไป

จึงขอขอบพระคุณสถานประกอบการ นักเรียน นักศึกษา และประชาชนทุกภาคส่วน ที่มีส่วนร่วมดำเนินการ ให้สำเร็จลุล่วงและเกิดผลสัมฤทธิ์ที่ดีต่อการจัดการศึกษาต่อไป

วิทยาลัยสารพัดช่างนราธิวาส  
งานประกันคุณภาพการศึกษา

## สารบัญ

	หน้า
คำนำ	๑
สารบัญ	๒-๓
ส่วนที่ ๑ บทสรุปสำหรับผู้บริหาร	๔-๙
ส่วนที่ ๒ ข้อมูลพื้นฐานของสถานศึกษา	
๒.๑ ข้อมูลพื้นฐานเกี่ยวกับสถานศึกษา	๑๓
๒.๒ แผนภูมิการบริหารของสถานศึกษา	๑๘
๒.๓ ข้อมูลของสถานศึกษา	๑๙
๒.๔ ปรัชญา อัตลักษณ์ เอกลักษณ์ ของสถานศึกษา	๒๒
๒.๕ วิสัยทัศน์ พันธกิจ เป้าประสงค์ ยุทธศาสตร์ กลยุทธ์ การพัฒนาคุณภาพการจัดการศึกษา	๒๒
๒.๖ เกียรติประวัติของสถานศึกษา	๒๔
ส่วนที่ ๓ มาตรฐานการศึกษาของสถานศึกษา	๒๘
ส่วนที่ ๔ ผลการประเมินคุณภาพการศึกษาตามมาตรฐานการศึกษาของสถานศึกษา	
๔.๑ มาตรฐานที่ ๑ คุณลักษณะของผู้สำเร็จการศึกษาอาชีวศึกษาที่พึงประสงค์	๓๓
๔.๒ มาตรฐานที่ ๒ การจัดการอาชีวศึกษา	๔๐
๔.๓ มาตรฐานที่ ๓ การสร้างสังคมแห่งการเรียนรู้	๔๖
ส่วนที่ ๕ ผลการประเมินคุณภาพการศึกษาของสถานศึกษาตามเกณฑ์การประเมินคุณภาพการศึกษาของสถานศึกษาอาชีวศึกษา	
๕.๑ ผลการประเมินคุณภาพการศึกษาของสถานศึกษาตามมาตรฐานที่ ๑	๕๑
ประเด็นการประเมินที่ ๑ ด้านความรู้	๕๑
ประเด็นการประเมินที่ ๒ ด้านทักษะและการประยุกต์ใช้	๕๑
ประเด็นการประเมินที่ ๓ ด้านคุณธรรม จริยธรรม และคุณลักษณะที่พึงประสงค์	๕๒
๕.๒ ผลการประเมินคุณภาพการศึกษาของสถานศึกษาตามมาตรฐานที่ ๒	๕๒
ประเด็นการประเมินที่ ๑ ด้านหลักสูตรอาชีวศึกษา	๕๒
ประเด็นการประเมินที่ ๒ ด้านการจัดการเรียนการสอนอาชีวศึกษา	๕๓
ประเด็นการประเมินที่ ๓ ด้านการบริหารจัดการ	๕๔
ประเด็นการประเมินที่ ๔ ด้านการนำนโยบายสู่การปฏิบัติ	๕๔
๕.๓ ผลการประเมินคุณภาพการศึกษาของสถานศึกษาตามมาตรฐานที่ ๓	๕๕
ประเด็นการประเมินที่ ๑ ด้านความร่วมมือในการสร้างสังคมแห่งการเรียนรู้	๕๕
ประเด็นการประเมินที่ ๒ ด้านนวัตกรรม สิ่งประดิษฐ์ งานสร้างสรรค์ งานวิจัย	๕๕
๕.๔ สรุปผลการประเมินคุณภาพการศึกษาของสถานศึกษาโดยภาพรวม	๕๖
ส่วนที่ ๖ แผนพัฒนาเพื่อยกระดับคุณภาพการจัดการศึกษาของสถานศึกษา	๕๗
ส่วนที่ ๗ แผนพัฒนาการจัดการศึกษาของสถานศึกษา	๖๐

---

**ภาคผนวก**

**ผลการตรวจสอบคุณภาพการศึกษาของสถานศึกษาโดยหน่วยงานต้นสังกัด**

- ก) คำสั่งวิทยาลัยสารพัดช่างนราธิวาส ที่ ๑๔/๒๕๖๔ เรื่อง แต่งตั้งคณะกรรมการประกันคุณภาพภายในสถานศึกษาและจัดทำรายงานการประเมินตนเอง(SAR) ประจำปีการศึกษา ๒๕๖๔
- ข) คำสั่งวิทยาลัยสารพัดช่างนราธิวาส ที่ ๓๖๒/๒๕๖๔ เรื่อง แต่งตั้งคณะกรรมการดำเนินการจัดทำมาตรฐานการศึกษาของสถานศึกษา ประจำปีการศึกษา ๒๕๖๔
- ค) คำสั่งวิทยาลัยสารพัดช่างนราธิวาส ที่ ๔๙๖/๒๕๖๑ เรื่อง แต่งตั้งคณะกรรมการดำเนินการจัดทำแผนพัฒนาการจัดการศึกษาของสถานศึกษา (ปีการศึกษา ๒๕๖๑-๒๕๖๔)

---

ส่วนที่ ๑  
บทสรุปสำหรับผู้บริหาร

ส่วนที่ ๑  
บทสรุปสำหรับผู้บริหาร

ตารางสรุปผลการประเมินตนเองของสถานศึกษา ประจำปีการศึกษา ๒๕๖๔

ผลการประเมินในภาพรวมของสถานศึกษาตามมาตรฐานการอาชีวศึกษา พ.ศ.๒๕๖๑

มาตรฐาน	การประเมิน	ร้อยละ	ระดับคุณภาพ
๑	คุณลักษณะของผู้สำเร็จการศึกษาอาชีวศึกษา ที่พึงประสงค์	๘๓.๑๘	ยอดเยี่ยม
๒	การจัดการอาชีวศึกษา	๙๔.๖๓	ยอดเยี่ยม
๓	การสร้างสังคมแห่งการเรียนรู้	๘๘.๘๗	ยอดเยี่ยม
ร้อยละคะแนนที่ได้จากการประเมินในภาพรวม		๘๘.๘๗	ยอดเยี่ยม
สรุป ระดับคุณภาพการศึกษาของสถานศึกษา ยอดเยี่ยม (ร้อยละ ๘๐ ขึ้นไป) ดีเลิศ (ร้อยละ ๗๐.๐๐ – ๗๙.๙๙) ดี (ร้อยละ ๖๐.๐๐ – ๖๙.๙๙) ปานกลาง (ร้อยละ ๕๐.๐๐ – ๕๙.๙๙) กำลังพัฒนา (น้อยกว่าร้อยละ ๕๐.๐๐)			

สรุป ผลการประเมินคุณภาพของสถานศึกษา ประจำปีการศึกษา ๒๕๖๔ อยู่ในระดับคุณภาพ ยอดเยี่ยม  
ร้อยละ ๘๘.๘๗

---

การพัฒนาคุณภาพการศึกษาของสถานศึกษาในรอบปีการศึกษาที่จัดทำรายงานการประเมินตนเองของสถานศึกษา ประกอบด้วย การสรุปสาระสำคัญ ดังนี้

### ๑. การนำแผนสู่การปฏิบัติ

๑.๑ ประชุมสร้างความรู้ความเข้าใจสาระสำคัญขององค์ประกอบต่าง ๆ ในแผนให้กับบุคลากร คณะกรรมการสถานศึกษา ได้รับทราบ และมีส่วนร่วมให้การสนับสนุนเพื่อให้การนำแผนสู่การปฏิบัติอย่างมีประสิทธิภาพ

๑.๒ ผู้บริหารสถานศึกษา ส่งเสริมสนับสนุน กำกับติดตามให้การดำเนินงานเป็นไปตามแผน ที่กำหนด

๑.๓ คณะกรรมการที่ได้รับมอบหมายและบุคลากรที่เกี่ยวข้องให้ความร่วมมือ แสวงหาประสานเครือข่ายภายนอก และภาคเอกชนเข้าร่วมพัฒนาการดำเนินงานตามแผน

๑.๔ จัดให้มีการกำกับ ติดตาม และประเมินผลที่มุ่งเน้นการประเมินเพื่อพัฒนาปรับปรุง การดำเนินงาน โดยมีตัวชี้วัดความสำเร็จเป็นเป้าหมายสำคัญ

๑.๕ จัดทำระบบข้อมูลสารสนเทศให้ถูกต้อง เป็นปัจจุบัน สามารถบริการได้ตรงตาม ความต้องการ และทันต่อการเปลี่ยนแปลง

### ๒. การกำกับ ติดตามและประเมินผล

๒.๑ ติดตามและประเมินผลการใช้จ่ายงบประมาณ หรือการใช้ทรัพยากรต่างๆ ที่ใช้ในโครงการตามแผน ว่าเป็นไปตามที่ได้กำหนดในโครงการ/กิจกรรม มากน้อยเพียงใด

๒.๒ กำกับ ติดตาม และประเมินผลกระบวนการในการปฏิบัติงานว่าเป็นไปตามแผน/กิจกรรมที่กำหนดไว้หรือไม่ มีปัญหาและอุปสรรคอย่างไรบ้าง

๒.๓ การติดตามและประเมินผลสัมฤทธิ์ของการดำเนินงานโครงการ ว่าเป็นไปตาม วัตถุประสงค์ของโครงการ เป้าประสงค์ และตัวชี้วัดที่กำหนดไว้มากน้อยเพียงใด

๒.๔ สรุปและจัดทำรายงานผลการดำเนินงานตามแผน

## จุดเด่น

๑. ครูและบุคลากรทางการศึกษามีความรู้ ความสามารถ และความมุ่งมั่นในการจัดการเรียนการสอนที่มีคุณภาพ มีการจัดการเรียนการสอนที่เน้นการปฏิบัติจริง ผู้เรียนได้ฝึกทักษะประสบการณ์โดยตรง
๒. สถานศึกษามีระบบการบริหารจัดการด้านหลักสูตรและการจัดการเรียนการสอนอาชีวศึกษาที่มีประสิทธิภาพมีการพัฒนาหลักสูตรฐานสมรรถนะรายวิชาที่สอดคล้องกับความต้องการของสถานประกอบการหรือประชาคมอาเซียน ครูผู้สอนทุกคนจัดทำแผนการจัดการเรียนรู้รายวิชาด้วยเทคนิควิธีการสอนที่หลากหลาย มุ่งเน้นสมรรถนะอาชีพและบูรณาการคุณธรรมจริยธรรมค่านิยมและคุณลักษณะอันพึงประสงค์ และปรัชญาของเศรษฐกิจพอเพียงครบทุกรายวิชาที่สอน
๓. สถานศึกษามีการทำข้อตกลงความร่วมมือกับสถานประกอบการที่ส่งผู้เรียนไปฝึกงาน มีการสำรวจและจัดหาสถานประกอบการเพิ่มเติมทุกปีเพื่อเป็นทางเลือกให้กับผู้เรียนได้มากขึ้น
๔. มีโครงการและกิจกรรมในการบริการวิชาการ/วิชาชีพที่หลากหลาย ตอบสนองต่อความต้องการของชุมชนและท้องถิ่น รวมทั้งการให้บริการทางด้านอื่นๆ
๕. เป็นสถานศึกษาที่ให้โอกาสแก่ผู้ด้อยโอกาส ทั้งการศึกษาในระบบและหลักสูตรระยะสั้น
๖. สถานศึกษามีความพยายามบริหารจัดการเพื่อให้ผู้เรียนเป็นคนดี คนเก่ง และมีความสุข นอกจากนี้เน้นการจัดการเรียนการสอนที่มีคุณภาพแล้วยังส่งเสริมสนับสนุนให้ผู้เรียนมีจิตสำนึกและเสริมสร้างความเป็นพลเมืองไทยและพลโลก
๗. สถานศึกษาร่วมกับคณะกรรมการวิทยาลัยบริหารจัดการโดยการมีส่วนร่วมของครูและบุคลากรทางการศึกษาได้อย่างมีประสิทธิภาพมีแผนพัฒนาการจัดการศึกษาและแผนปฏิบัติการประจำปี สอดคล้องเชื่อมโยงกันมีการดำเนินงานตามแผนมีการประเมินผลแผนงาน/โครงการ/กิจกรรมและจัดทำรายงานผลการปฏิบัติงานอย่างมีระบบชัดเจน

## จุดที่ควรพัฒนา

๑. สถานศึกษาควรศึกษาแก้ปัญหาผู้เรียนออกกลางคันและพัฒนาผู้เรียนให้จบการศึกษาร้อยละ ๘๐
๒. สถานศึกษาควรพิจารณาเพิ่มเติมเกี่ยวกับการใช้ประโยชน์จากห้องเรียน วัสดุอุปกรณ์ เครื่องมือที่มีอยู่ให้คุ้มค่าเกิดประโยชน์สูงสุด
๓. สถานศึกษาควรนำผลการประเมินไปพัฒนาอย่างต่อเนื่อง



## ข้อเสนอแนะหรือแนวทางในการพัฒนาสถานศึกษาในอนาคต

๑. สถานศึกษาควรดำเนินการจัดระบบติดตามผู้เรียนที่มีปัญหาด้านต่างๆเป็นรายบุคคลด้วยการพัฒนาระบบครูที่ปรึกษาให้เข้มแข็งมีการติดตามผู้เรียนอย่างใกล้ชิด เช่นการเยี่ยมบ้านผู้เรียนทุกคนทุกภาคเรียนและมีการประชุมผู้เครือข่ายผู้ปกครอง และการพัฒนาผู้เรียนร่วมกับสถานประกอบการ เป็นต้น

๒. สถานศึกษาควรศึกษามาตรฐานและประเด็นพิจารณาของตัวบ่งชี้ให้ชัดเจน และมอบหมายผู้เกี่ยวข้องดำเนินการจัดเก็บรวบรวมข้อมูลพื้นฐานวิเคราะห์สาเหตุ และร่วมกันแสวงหาแนวทางการแก้ไขเนื้อหาสาระประเด็นใดต้องได้รับการอนุมัติหรือเห็นชอบจากคณะกรรมการสถานศึกษาเตรียมบรรจุในระเบียบและการแต่งตั้งคำสั่งผู้รับผิดชอบตัวชี้วัด ควรมี ร่องฝ่ายต่าง ๆ เพื่อเป็นผู้ติดตาม ตรวจสอบความถูกต้อง

๓. สถานศึกษาควรส่งเสริมสนับสนุนให้บุคลากรทุกคนของสถานศึกษาเกิดความตระหนัก เห็นความสำคัญของการประกันคุณภาพภายในสถานศึกษาอย่างต่อเนื่อง ให้ถือเป็นเรื่องของทุกคนเป็นหน้าที่ที่ต้องปฏิบัติตามประเด็นการพิจารณาของแต่ละตัวบ่งชี้ ให้ตรงกับภาระงานของบุคลากรคนใดต้องปฏิบัติให้ครบถ้วน และผ่านเกณฑ์การประเมินในระดับดีขึ้น

## ๒. การสร้างความเชื่อมั่นให้แก่ผู้มีส่วนเกี่ยวข้อง

๑. ทำในสิ่งที่ตนเชื่อว่าเป็นสิ่งที่ถูกต้องแม้คนอื่นจะหัวเราะเยาะหรือวิพากษ์วิจารณ์

๒. พร้อมที่จะเสี่ยง กล้าทำเพื่อสิ่งที่ดีกว่า

๓. ยอมรับความผิดของตนและเรียนรู้จากความผิดนั้น

๔. รอให้ผู้อื่นแสดงความยินดีกับความสำเร็จของตน

รับผิดชอบต่อความสำเร็จด้วยความภาคภูมิใจ ยินดีที่ผู้อื่นได้มองเห็นในความพยายามที่ตนได้กระทำ

## ๓. การจัดการศึกษาของสถานศึกษาที่บรรลุเป้าประสงค์ของหน่วยงานต้นสังกัด

การจัดการศึกษา วิทยาลัยสารพัดช่างนราธิวาสจัดการเรียนการสอนระบบปกติและระบบทวิภาคี ในหลักสูตรประกาศนียบัตรวิชาชีพ (ปวช.) และหลักสูตรประกาศนียบัตรวิชาชีพชั้นสูง (ปวส.) และหลักสูตรวิชาชีพพระยะสันโดยวิทยาลัยสารพัดช่างนราธิวาสมีศูนย์ฝึกอบรมวิชาชีพประจำอำเภอ จำนวน ๓ ศูนย์ คือ ศูนย์ฝึกอบรมวิชาชีพประจำอำเภอสุนทรบุรี , ศูนย์ฝึกอบรมวิชาชีพประจำอำเภอระแงะ และศูนย์ฝึกอบรมวิชาชีพประจำอำเภออิงอ

หลักสูตรประกาศนียบัตรวิชาชีพ (ปวช.)

เป็นหลักสูตรเพื่อพัฒนากำลังคนให้มีความชำนาญวิชาชีพเฉพาะด้าน มีคุณธรรม บุคลิกภาพ เจตคติที่เหมาะสมกับการทำงาน โดยรับผู้สำเร็จการศึกษาชั้นมัธยมศึกษาตอนต้น หรือเทียบเท่า

หลักสูตรประกาศนียบัตรวิชาชีพ (ปวช.)

เป็นหลักสูตรเพื่อพัฒนากำลังคนให้มีความชำนาญวิชาชีพเฉพาะด้าน มีคุณธรรม บุคลิกภาพ เจตคติที่เหมาะสมกับการทำงาน โดยรับผู้สำเร็จการศึกษาชั้นมัธยมศึกษาตอนต้น หรือเทียบเท่า

วิทยาลัยสารพัดช่างนราธิวาสจัดการสอน ๕ สาขาวิชา คือ

๑. สาขาวิชายานยนต์

๒. สาขาวิชาเชื่อมโลหะ

๓. สาขาวิชาไฟฟ้ากำลัง

๔. สาขาวิชาการบัญชี

๕. สาขาวิชาคอมพิวเตอร์ธุรกิจ

หลักสูตรประกาศนียบัตรวิชาชีพชั้นสูง (ปวส.)

วิทยาลัยสารพัดช่างนครราชสีมาได้จัดการศึกษาหลักสูตรประกาศนียบัตรวิชาชีพชั้นสูงโดยรับสมัครผู้ที่มีวุฒิการศึกษามัธยมศึกษาตอนปลาย ประกาศนียบัตรวิชาชีพ (ปวช.) หรือเทียบเท่า เปิดสอน ๔ สาขาวิชา คือ

๑. สาขาวิชาเครื่องกล
๒. สาขาวิชาไฟฟ้ากำลัง
๓. สาขาวิชาการบัญชี
๔. สาขาวิชาเทคโนโลยีธุรกิจดิจิทัล

หลักสูตรประกาศนียบัตรวิชาชีพ (ปวช.) และประกาศนียบัตรวิชาชีพชั้นสูง (ปวส.) ระบบทวิภาคี การศึกษาระบบทวิภาคี เป็นการจัดการศึกษาวิชาชีพที่เกิดจากข้อตกลงระหว่าง สถานศึกษาอาชีวศึกษาหรือสถาบันกับสถานประกอบการ รัฐวิสาหกิจ หรือหน่วยงานของรัฐในเรื่อง การจัดทำหลักสูตรการเรียนการสอน การวัดและการประเมินผล โดยผู้เรียนใช้เวลาส่วนหนึ่งในสถานศึกษาอาชีวศึกษาหรือสถาบันและเรียนภาคปฏิบัติในสถานประกอบการ รัฐวิสาหกิจหรือหน่วยงานของรัฐโดยความร่วมมือระหว่างสถานศึกษาและสถานประกอบการ ซึ่งผู้ที่สำเร็จจากระบบทวิภาคีจะปฏิบัติงานมีคุณภาพดีเยี่ยม มีความสามารถทั้งทางด้านทักษะ ความรู้ และความเลื่อมใส ศรัทธาในวิชาชีพที่ได้รับ สามารถหางานทำได้ เพราะนักเรียนในระบบนี้ จะผูกพันกับสถานประกอบการมากกว่าระบบการเรียนแบบอื่นๆ ส่วนสถานประกอบการยังได้บุคลากรที่ตรงตามความต้องการ ของตนเอง เนื่องจากนักศึกษาได้รับการฝึกอาชีพ ตามลักษณะของงานสถานประกอบการมาโดยตลอด ซึ่งสถานประกอบการไม่ต้องนำนักศึกษาที่จบแล้วไปฝึกอบรมหรือฝึกงานอีก นอกจากนี้ยังเป็นการช่วยลดต้นทุนการศึกษาให้แก่สถานศึกษาและนักศึกษาได้อีก

หลักสูตรประกาศนียบัตรวิชาชีพ ระบบทวิภาคี (ปวช.) เปิดสอน ๓ สาขาวิชา คือ

๑. สาขาวิชายานยนต์
๒. สาขาวิชาไฟฟ้า
๓. สาขาวิชาคอมพิวเตอร์ธุรกิจ

หลักสูตรประกาศนียบัตรวิชาชีพชั้นสูงระบบทวิภาคี (ปวส.) เปิดสอน ๔ สาขาวิชา คือ

๑. สาขาวิชาเครื่องกล
๒. สาขาวิชาไฟฟ้ากำลัง
๓. สาขาวิชาการบัญชี
๔. สาขาวิชาเทคโนโลยีธุรกิจดิจิทัล

หลักสูตรวิชาชีพระยะสั้น

หลักสูตรระยะสั้นเป็นหลักสูตรเพื่อพัฒนาระดับบุคคลให้มีความสามารถระดับฝีมือ/กึ่งฝีมือ เพื่อการประกอบอาชีพใช้ในการปรับปรุงงานและนำไปใช้ในชีวิตประจำวันโดยรับสมัครบุคคลทั่วไปเข้าเรียนวิชาชีพ โดยใช้เวลาเรียนเพียงระยะสั้น วิทยาลัยสารพัดช่างนครราชสีมาเปิดการสอนจำนวน ๓ สาขาวิชา คือ

๑. สาขาวิชาทรงผมสไตล์แฟชั่น
๒. สาขาวิชาโปรแกรมคอมพิวเตอร์ออนไลน์
๓. การทำน้ำสลัดฟักทอง

## ๔. การพัฒนาคุณภาพการศึกษาของสถานศึกษาที่เป็นแบบอย่างที่ดี (Best Practice)

### ๔.๑ ความเป็นมาและความสำคัญ

การฝึกอบรมวิชาชีพพระยาศันหลักสูตรเกษตรอัจฉริยะ (Smart Farm) ซึ่งเป็นหลักสูตรที่เน้นความต้องการของประชาชนสามารถตอบสนองการสร้างรายได้ให้กับประชาชน โดยที่ประชาชนอยู่กับบ้านไม่ต้องไปทำงานทำที่อื่น และการจัดการศึกษาร่วมหลักสูตรอาชีวศึกษาและมัธยมศึกษาตอนปลาย (ทวิศึกษา) ซึ่งเป็นการจัดการศึกษาตามหลักสูตรประกาศนียบัตรวิชาชีพ (ปวช.) ให้แก่ผู้เรียนในระดับมัธยมศึกษาตอนปลายที่มีความประสงค์จะเรียนสายอาชีพ เมื่อผู้เรียนสำเร็จการศึกษาครบตามหลักสูตรจะได้รับประกาศนียบัตรรองรับวุฒิมัธยมศึกษา ทั้งในมัธยมศึกษาปีที่ ๖ และระดับประกาศนียบัตรวิชาชีพพร้อมกัน การจัดการศึกษารูปแบบทวิศึกษาเป็นแนวคิดใหม่เป็นแนวคิดใหม่และเป็นการสร้างนวัตกรรมในการจัดการศึกษารูปแบบใหม่ที่เพิ่มโอกาสทางการศึกษาให้ผู้เรียนในระดับมัธยมศึกษาตอนปลาย (ม.๖) ในการศึกษาทางด้านวิชาชีพ เพื่อเพิ่มทักษะและความรู้ความสามารถต่างๆ ซึ่งเป็นพื้นฐานสำคัญในการประกอบอาชีพ รวมทั้งโอกาสในการมีงานทำนอกจากการมีวุฒิมัธยมศึกษาในระดับมัธยมศึกษาตอนปลาย (ม.๖) อย่างเดียว

### ๔.๒ วัตถุประสงค์

๑. เพื่อเพิ่มโอกาสทางการศึกษาด้านอาชีวศึกษาแก่ประชาชนวัยเรียนและวัยทำงานตามความถนัดและความสนใจ

๒. เพื่อขยายกลุ่มเป้าหมายไปสู่ผู้เรียน

๓. เพื่อเป็นทางเลือกสำหรับผู้เรียนในระดับมัธยมศึกษาตอนปลายที่มีความประสงค์ที่จะเรียนควบคู่ไปกับหลักสูตรประกาศนียบัตรวิชาชีพ

### ๔.๓ กรอบแนวคิด (ถ้ามี)

-

### ๔.๔ วิธีการดำเนินงาน

๑.สำรวจความต้องการในการเปิดหลักสูตรไปยังโรงเรียนในพื้นที่

๒.ประชุมผู้บริหารและผู้ที่เกี่ยวข้องที่มีความประสงค์จะเปิดการเรียนร่วมหลักสูตร

๓.จัดทำแผนการเรียนร่วมหลักสูตร

๔.จัดทำตารางเรียน

๕.จัดการเรียนการสอนร่วมระหว่างสถานศึกษา

๖.นิเทศการเรียนการสอน

๗.วัดและประเมินผลการเรียน

### ๔.๕ ผลการดำเนินงาน

มีโรงเรียนที่จัดการเรียนการสอนร่วมหลักสูตร จำนวน ๓ โรงเรียน

- |                         |                 |
|-------------------------|-----------------|
| - โรงเรียนร่มเกล้า      | จังหวัดนราธิวาส |
| - โรงเรียนนราวิทยอิสลาม | จังหวัดนราธิวาส |
| - โรงเรียนตันหยงมัส     | จังหวัดนราธิวาส |

---

#### ๔.๖ ประโยชน์ที่ได้รับ

๑. นักเรียนและประชาชนมีโอกาสทางการศึกษาด้านอาชีวศึกษาและสามารถทำงานตามความถนัดและความสนใจ

๒. นักเรียนระดับชั้นมัธยมปลายสามารถเข้าสู่หลักสูตรอาชีวศึกษา

๓. นักเรียนระดับชั้นมัธยมศึกษาตอนปลายที่มีความประสงค์จะเรียน สามารถเรียนควบคู่ไปกับหลักสูตรประกาศนียบัตรวิชาชีพ

---

ส่วนที่ ๒  
ข้อมูลพื้นฐานของสถานศึกษา

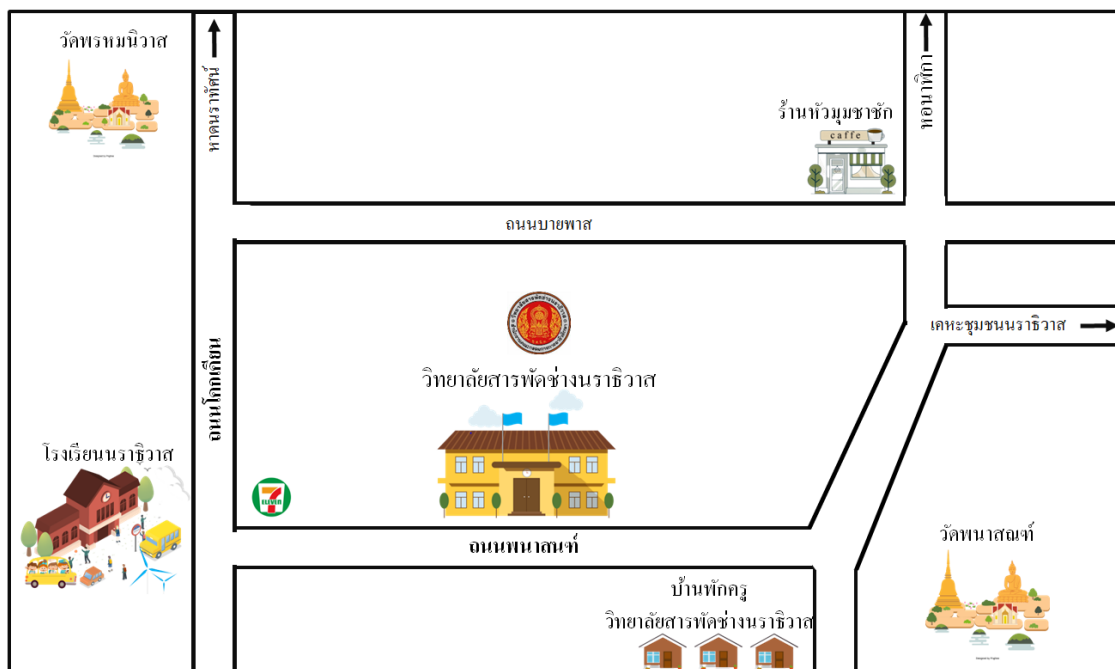
## ส่วนที่ ๒ ข้อมูลพื้นฐานของสถานศึกษา

ข้อมูลพื้นฐานของสถานศึกษา ประกอบด้วยสาระที่สำคัญ ดังนี้

### ๒.๑ ข้อมูลพื้นฐานเกี่ยวกับสถานศึกษา

ที่ตั้ง

ชื่อสถานศึกษา	วิทยาลัยสารพัดช่างนราธิวาส
ที่ตั้ง	๕๕ หมู่ที่ ๑๓ ตำบลโคกเคียน อำเภอเมือง จังหวัดนราธิวาส ๙๖๐๐๐
โทรศัพท์	๐๗๓-๕๔๑๗๖๕ โทรสาร ๐๗๓-๕๔๑๗๖๕-๖
Website	www.narapoly.ac.th
E-mail	narapoly@hotmail.com
สังกัด	สำนักงานคณะกรรมการการอาชีวศึกษา



## ประวัติสถานศึกษา

วิทยาลัยสารพัดช่างนราธิวาส เดิมชื่อโรงเรียนสารพัดช่างนราธิวาส จัดตั้งขึ้นเมื่อวันที่ ๑ มกราคม ๒๕๒๔ โดยใช้สถานที่ตั้งวิทยาลัยเทคนิคเก่า ตั้งอยู่เลขที่ ๕๕ หมู่ ๗ ต.โคกเคียน อ.เมือง จ.นราธิวาส บนพื้นที่ ๗ ไร่ ๒ ตารางวา ได้รับการพัฒนาปรับปรุงและยกฐานะเป็นวิทยาลัยฯเมื่อปี พ.ศ. ๒๕๓๔ ปีการศึกษา ๒๕๓๕ และปัจจุบัน

วิทยาลัยฯมีศูนย์ฝึกอบรมวิชาชีพประจำอำเภอ จำนวน ๓ ศูนย์ คือ ศูนย์ฝึกอบรมวิชาชีพประจำอำเภอสุคีริน , ศูนย์ฝึกอบรมวิชาชีพประจำอำเภอระแงะและศูนย์ฝึกอบรมวิชาชีพประจำอำเภอยี่งอ พื้นที่วิทยาลัยสารพัดช่างนราธิวาสมีทั้งหมด ๓ แปลง

๑. พื้นที่บริเวณวิทยาลัยสารพัดช่างนราธิวาส อ.เมือง จ.นราธิวาส มีพื้นที่ ๗ ไร่ ๒ ตารางวา

- อาคารเรียน ๔ หลัง
- โรงฝึกงาน ห้องปฏิบัติการ ๑๐ ห้อง
- ห้องสมุด ๑ ห้อง

๒. พื้นที่ดินแปลงใหม่ในเขตนิคมสหกรณ์บาเจาะตั้งอยู่ที่ หมู่ ๘ ต.โคกเคียน อ.เมือง จ.นราธิวาส มีพื้นที่ ๑๑๒ ไร่ ๒ งาน โดยวิทยาลัยฯได้รับอนุญาตจากกระทรวงเกษตรและสหกรณ์ให้เข้าใช้ประโยชน์ในที่ดินดังกล่าว

- อาคารเรียน ๑ หลัง
- โรงฝึกงาน ห้องปฏิบัติการ ๒ ห้อง

๓. พื้นที่บ้านพักครู-คณงานภารโรง พื้นที่ ๔ ไร่ ๘๐ ตารางวา

## การจัดการศึกษา

วิทยาลัยสารพัดช่างนราธิวาสจัดการเรียนการสอนระบบปกติและระบบทวิภาคี ในหลักสูตรประกาศนียบัตรวิชาชีพ (ปวช.)และหลักสูตรประกาศนียบัตรวิชาชีพชั้นสูง (ปวส.)และหลักสูตรวิชาชีพระยะสั้น โดยวิทยาลัยสารพัดช่างนราธิวาสมีศูนย์ฝึกอบรมวิชาชีพประจำอำเภอ จำนวน ๓ ศูนย์ คือ ศูนย์ฝึกอบรมวิชาชีพประจำอำเภอสุคีริน , ศูนย์ฝึกอบรมวิชาชีพประจำอำเภอระแงะ และศูนย์ฝึกอบรมวิชาชีพประจำอำเภอยี่งอ

### หลักสูตรประกาศนียบัตรวิชาชีพ (ปวช.)

เป็นหลักสูตรเพื่อพัฒนากำลังคนให้มีความชำนาญวิชาชีพเฉพาะด้าน มีคุณธรรม บุคลิกภาพ เจตคติที่เหมาะสมกับการทำงาน โดยรับผู้สำเร็จการศึกษาชั้นมัธยมศึกษาตอนต้น หรือเทียบเท่า

วิทยาลัยสารพัดช่างนราธิวาสจัดการสอน ๕ สาขาวิชา คือ

๑. สาขางานยานยนต์
๒. สาขางานเชื่อมโลหะ
๓. สาขางานไฟฟ้ากำลัง
๔. สาขาการบัญชี
๕. สาขางานคอมพิวเตอร์ธุรกิจ

### หลักสูตรประกาศนียบัตรวิชาชีพชั้นสูง (ปวส.)

วิทยาลัยสารพัดช่างนครราชสีมาได้จัดการศึกษาหลักสูตรประกาศนียบัตรวิชาชีพชั้นสูงโดยรับสมัครผู้ที่มีวุฒิการศึกษามัธยมศึกษาตอนปลาย ประกาศนียบัตรวิชาชีพ (ปวช.) หรือเทียบเท่า เปิดสอน ๔ สาขาวิชา คือ

๑. สาขาวิชาเครื่องกล
๒. สาขาวิชาไฟฟ้ากำลัง
๓. สาขาวิชาการบัญชี
๔. สาขาวิชาเทคโนโลยีธุรกิจดิจิทัล

### หลักสูตรประกาศนียบัตรวิชาชีพ (ปวช.) และประกาศนียบัตรวิชาชีพชั้นสูง (ปวส.)

#### ระบบทวิภาคี

##### การศึกษาระบบทวิภาคี

การศึกษาระบบทวิภาคีเป็นการจัดการศึกษาวิชาชีพที่เกิดจากข้อตกลงระหว่าง สถานศึกษา อาชีวศึกษาหรือสถาบันกับสถานประกอบการ รัฐวิสาหกิจ หรือหน่วยงานของรัฐในเรื่อง การจัดทำหลักสูตรการเรียนการสอน การวัดและการประเมินผล โดยผู้เรียนใช้เวลาส่วนหนึ่งในสถานศึกษาอาชีวศึกษาหรือสถาบัน และเรียนภาคปฏิบัติในสถานประกอบการ รัฐวิสาหกิจหรือหน่วยงานของรัฐโดยความร่วมมือระหว่าง สถานศึกษาและสถานประกอบการ ซึ่งผู้ที่สำเร็จจากระบบทวิภาคีจะปฏิบัติงานมีคุณภาพดีเยี่ยม มีความสามารถทั้งทางด้านทักษะ ความรู้ และความกลมไส ตรีศึกษาในวิชาชีพที่ได้รับ สามารถหางานทำได้ เพราะนักเรียนในระบบนี้ จะผูกพันกับสถานประกอบการมากกว่าระบบการเรียนแบบอื่นๆ ส่วนสถานประกอบการยังได้บุคลากรที่ตรงตามความต้องการของตนเอง เนื่องจากนักศึกษาได้รับการฝึกอาชีพตาม ลักษณะของงานสถานประกอบการมาโดยตลอด ซึ่งสถานประกอบการไม่ต้องนำนักศึกษาที่จบแล้วไป ฝึกอบรมหรือฝึกงานอีก นอกจากนี้ยังเป็นการช่วยลดต้นทุนการศึกษาให้แก่สถานศึกษาและนักศึกษาได้อีก

หลักสูตรประกาศนียบัตรวิชาชีพ ระบบทวิภาคี (ปวช.) เปิดสอน ๓ สาขาวิชา คือ

๑. สาขาวิชายานยนต์
๒. สาขาวิชาไฟฟ้ากำลัง
๓. สาขาวิชาคอมพิวเตอร์ธุรกิจ

หลักสูตรประกาศนียบัตรวิชาชีพชั้นสูงระบบทวิภาคี (ปวส.) เปิดสอน ๔ สาขาวิชา คือ

๑. สาขาวิชาเครื่องกล
๒. สาขาวิชาไฟฟ้ากำลัง
๓. สาขาวิชาการบัญชี
๔. สาขาวิชาเทคโนโลยีธุรกิจดิจิทัล



## หลักสูตรวิชาชีพระยะสั้น

หลักสูตรระยะสั้นเป็นหลักสูตรเพื่อพัฒนาระดับบุคคลให้มีความสามารถระดับฝีมือ/กึ่งฝีมือ เพื่อการประกอบอาชีพใช้ในการปรับปรุงงานและนำไปใช้ในชีวิตประจำวันโดยรับสมัครบุคคลทั่วไปเข้าเรียนวิชาชีพ โดยใช้เวลาเรียนเพียงระยะสั้น วิทยาลัยสารพัดช่างนราธิวาสเปิดการสอนจำนวน ๓ สาขาวิชา คือ

๑. สาขาวิชาทรงผมสไตล์แฟชั่น
๒. สาขาวิชาโปรแกรมคอมพิวเตอร์ออนไลน์
๓. การทำน้ำอัดฟักทอง

## สภาพชุมชน

นราธิวาสเป็นจังหวัดชายแดนตั้งอยู่บนฝั่งทะเลด้านตะวันออกของแหลมมลายูสุดชายแดนไทย-มาเลเซียที่สถานีรถไฟสุโงโกล-ลก มีเนื้อที่ทั้งหมด ๔,๔๗๕.๔๓ ตารางกิโลเมตร อยู่ห่างจากกรุงเทพมหานครโดยทางรถยนต์ประมาณ ๑,๑๔๔ กิโลเมตรและทางรถไฟประมาณ ๑,๑๑๖ กิโลเมตรสภาพภูมิประเทศของจังหวัดประมาณ ๒ ใน ๓ ของพื้นที่ทั้งหมดเป็นป่าและภูเขา มีภูเขาหนาแน่นแถบทิศตะวันตกเฉียงใต้จดเทือกเขาสันกาลาคีรีซึ่งเป็นแนวกันพรหมแดนไทย-มาเลเซียลักษณะของพื้นที่มีความลาดเอียงจากทิศตะวันตกไปตะวันออกพื้นที่ราบส่วนใหญ่อยู่บริเวณติดกับอ่าวไทยและบริเวณแม่น้ำ ๔ สายคือ แม่น้ำสายบุรี, แม่น้ำบางนรา, แม่น้ำตากใบและแม่น้ำโก-ลก มีพื้นที่พรุจำนวนประมาณ ๓๖๑,๘๖๐ ไร่สภาพภูมิอากาศเป็นแบบมรสุมเขตร้อนแบ่งออกเป็น ๒ ฤดู ได้แก่ฤดูฝนและฤดูร้อน

## สภาพเศรษฐกิจ

จังหวัดนราธิวาสมีศูนย์กลางทางเศรษฐกิจ การค้า การลงทุน และการอุตสาหกรรมอยู่ที่อำเภอสุโงโกล-ลก ซึ่งเป็นอำเภอที่มีขนาดใหญ่และมีความเจริญกว่าตัวจังหวัดมาก ผลิตภัณฑ์มวลรวมจังหวัด (GPP) ปี ๒๕๕๗

### (๑) ผลิตภัณฑ์มวลรวมจังหวัดนราธิวาส

ผลิตภัณฑ์มวลรวมจังหวัดนราธิวาส ปีพ.ศ. ๒๕๕๗ (Gross Provincial Product : GPP) ณ ราคาประจำปีมีมูลค่าเท่ากับ ๓๗,๙๘๒ ล้านบาท ลดลงจากปีที่ผ่านมาร้อยละ ๗.๗ เป็นลำดับที่ ๕๕ ของประเทศ และเป็นลำดับที่ ๔ ของกลุ่มจังหวัดชายแดนภาคใต้ และผลิตภัณฑ์จังหวัดต่อหัว มูลค่า ๕๕,๖๐๑ ล้านบาท เป็นลำดับที่ ๗๓ ของประเทศไทยซึ่งมีผลิตภัณฑ์จังหวัดต่อหัวค่อนข้างต่ำ ส่วนใหญ่ผลิตหลักจากภาคเกษตรยังไม่มีการแปรรูปเพื่อเพิ่มมูลค่า

### (๒) อัตราการขยายตัวของผลิตภัณฑ์มวลรวมจังหวัดนราธิวาส

อัตราการขยายตัวของผลิตภัณฑ์มวลรวมจังหวัดนราธิวาสหดตัวร้อยละ ๗.๗ ซึ่งหดตัวตั้งแต่ ปี ๒๕๕๕ ร้อยละ ๒๐ สาเหตุหลักเกิดจากผลผลิตภาคการเกษตรยังคงหดตัวอย่างต่อเนื่องตามปริมาณพืชผลทางการเกษตรสำคัญที่ลดลง และสาขาบริการการค้าก็หดตัวเช่นเดียวกัน

การผลิตภาคเกษตรหดตัวร้อยละ ๑๖.๕ จากปีที่ผ่านมา ซึ่งเริ่มหดตัวอย่างต่อเนื่อง ตั้งแต่ปี ๒๕๕๕ เป็นผลจากการลดลงของผลผลิตทางเกษตรที่สำคัญ คือ ยางพาราสาเหตุหลักเกิดจากราคายางพาราเริ่มลดลงอย่างต่อเนื่องตั้งแต่ปี ๒๕๕๕ นอกจากนี้ผลผลิตด้านการเกษตรอื่นๆ ซึ่งเป็นพืชเศรษฐกิจรองจากยางพารา เช่น ลองกอง ทุเรียน เงาะ และมังคุด ปริมาณผลผลิตลดลงค่อนข้างมาก เนื่องจากผลผลิตทางการเกษตรดังกล่าวอาศัยน้ำตามธรรมชาติ ซึ่งเมื่อปี ๒๕๕๘ ฝนจะเริ่มตกประมาณเดือนพฤษภาคม - มิถุนายน ๒๕๕๘ เป็นช่วงที่ไม่มีผลอยู่ระหว่างแทงตาดอก ส่งผลให้ผลผลิตลดลง

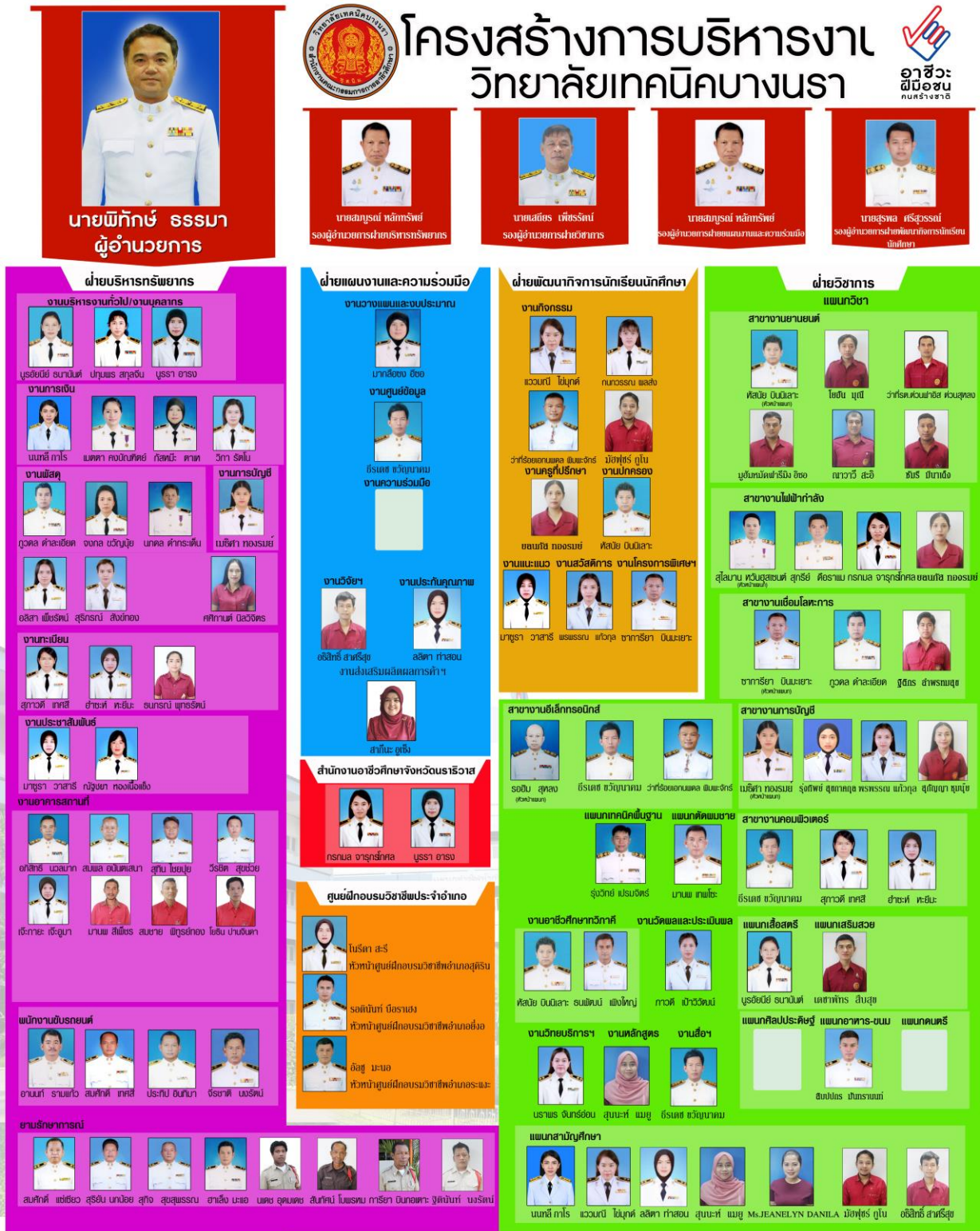
---

การผลิตภาคเกษตร หดตัวร้อยละ ๑.๘ จากปีที่ผ่านมา ปัจจัยสำคัญมาจากภาคบริการหดตัวต่อเนื่องเช่น การบริหารราชการแผ่นดินหดตัวร้อยละ ๓๓.๓๒, โรงแรมหดตัวร้อยละ ๒๕.๓๙ สาขาการค้าส่งและค้าปลีกหดตัวร้อยละ ๕.๔๗ บริหารด้านอสังหาริมทรัพย์หดตัวร้อยละ ๑๖.๖๐ และภาคอุตสาหกรรมหดตัวเพียงร้อยละ ๓.๖๔

#### สภาพสังคม

จังหวัดนราธิวาสมีเนื้อที่ทั้งหมด ๔,๔๗๕.๔๓ ตารางกิโลเมตร มีประชากรทั้งหมดจากข้อมูลของสำนักบริหารการทะเบียนกรมการปกครองกระทรวงมหาดไทย (ณ วันที่ ๓๑ กรกฎาคม ๒๕๕๕) มีประชากรจำนวน ๗๕๓,๗๗๕ คนจำแนกเป็นผู้ชาย ๓๗๓,๖๗๔ คน หญิง ๓๘๐,๑๐๑ คน นับถือศาสนาอิสลาม ๘๙.๐๕% นับถือศาสนาพุทธคริสต์และศาสนาอื่นๆ ๐.๒๐% มีมัสยิด ๖๒๖ แห่งวัด ๗๑ แห่งสำนักสงฆ์ ๒๒ แห่งและโบสถ์คริสต์ ๔ แห่งประชากรใช้ภาษาพูดหลากหลาย เพราะมีหลายกลุ่มเข้ามาตั้งถิ่นฐานในจังหวัดนราธิวาสที่มาจากภาคกลางก็จะใช้ภาษาไทยมาตรฐานหากมาจากจังหวัดอื่นๆในภาคใต้จะมีสำเนียงพูดหลายสำเนียงอาทิเช่นสำเนียงภาษาไทยใต้ตอนบนภาษาไทยใต้ตอนล่างและนอกจากนี้ยังมีภาษาพูดและสำเนียงที่แปลกออกไปจากภาษาไทยภาคใต้ในจังหวัดอื่นๆมากเป็นพิเศษคือสำเนียงภาษาเจ๊ะเห

## ๒.๒ แผนภูมิการบริหารของสถานศึกษา



## ๒.๓ ข้อมูลของสถานศึกษา

### ข้อมูลผู้เรียน ประจำปีการศึกษา ๒๕๖๔

#### ระดับประกาศนียบัตรวิชาชีพ

ระดับชั้น	ปกติ	ทวิภาคี	ทวิศึกษา	รวม
ปวช.๑	๘๗	๙๗	-	๑๘๐
ปวช.๒	๑๑๓	๗๓	๕๑	๒๓๗
ปวช.๓	๘๖	๘๖	๓๔	๒๐๖
รวม ปวช.	๒๘๖	๒๕๖	๘๕	๖๒๗

#### ระดับประกาศนียบัตรวิชาชีพชั้นสูง

ระดับชั้น	ปกติ	ทวิภาคี	รวม
ปวส.๑	๔๕	๙๕	๑๔๐
ปวส.๒	๖๒	๖๙	๑๓๑
รวม ปวส.	๑๐๗	๑๖๔	๒๗๑

#### ข้อมูลผู้สำเร็จการศึกษา ปีการศึกษา ๒๕๖๓

ระดับชั้น	แรกเข้า	สำเร็จการศึกษา	คิดเป็นร้อยละ
ปวช.๓	๒๐๑	๙๑	๔๕.๒๗
ปวส.๒	๑๖๗	๗๙	๔๗.๓๑
รวม	๓๖๘	๑๗๐	๔๖.๒๐

#### ข้อมูลผู้สำเร็จการศึกษา ปีการศึกษา ๒๕๖๔

ระดับชั้น	แรกเข้า	สำเร็จการศึกษา	คิดเป็นร้อยละ
ปวช.๓	๒๖๖	๑๒๗	๔๗.๗๔
ปวส.๒	๑๕๕	๑๐๒	๖๕.๘๑
รวม	๔๒๑	๒๒๙	๕๔.๓๙

ข้อมูลบุคลากร

ประเภท	ทั้งหมด (คน)	มีใบประกอบ วิชาชีพ(คน)	สอนตรงสาขา (คน)
ผู้บริหาร/ ผู้รับใบอนุญาตผู้จัดการ/ ผู้อำนวยการ/ รอง ผู้อำนวยการ/ ผู้ช่วยผู้อำนวยการ	๔	๔	-
ข้าราชการครู/ ครูเอกชนที่ได้รับการบรรจุ/ ผู้ที่ได้รับการ รับรอง	๙	๙	๙
ข้าราชการพลเรือน	-	-	-
พนักงานราชการครู	๑๕	๙	๑๕
พนักงานราชการ(อื่น)	๒๕	-	-
ครูพิเศษสอน	๒๔	๑๐	๒๔
เจ้าหน้าที่	๑๑	-	-
บุคลากรอื่นๆ (นักการภารโรง/ ยามรักษาการ/ พนักงานขับ รถ/ ฯ)	๑๑	-	-
รวม ครู	๔๘	๒๘	๔๘
<b>รวมทั้งสิ้น</b>	<b>๙๙</b>	<b>๒๘</b>	<b>๔๘</b>

ข้อมูลหลักสูตรการเรียนการสอน

ประเภทวิชา	ระดับ ปวช.(สาขาวิชา)	ระดับ ปวส.(สาขาวิชา)	รวม(สาขาวิชา)
อุตสาหกรรม	๓	๒	๕
พาณิชยกรรม	๒	๒	๔
ศิลปกรรม	๐	๐	๐
คหกรรม	๐	๐	๐
เกษตรกรรม	๐	๐	๐
ประมง	๐	๐	๐
อุตสาหกรรมท่องเที่ยว	๐	๐	๐
อุตสาหกรรมสิ่งทอ	๐	๐	๐
เทคโนโลยีสารสนเทศและการสื่อสาร	๐	๐	๐
<b>รวมทั้งสิ้น</b>	<b>๕</b>	<b>๔</b>	<b>๙</b>

ข้อมูลอาคารสถานที่

ประเภทอาคาร	จำนวน(หลัง)
อาคารเรียน	๕
อาคารปฏิบัติการ	๕
อาคารวิทยบริการ	๑
อาคารอเนกประสงค์	๒
อาคารอื่น ๆ	๐
ห้องเรียน ห้องปฏิบัติการที่ใช้ในการจัดการเรียนการสอนทั้งหมดของสถานศึกษา	๖๑
ห้องเรียน ห้องปฏิบัติการที่มีระบบอินเทอร์เน็ตความเร็วสูงในการจัดการเรียนการสอน	๕๘
ห้องเรียน ห้องปฏิบัติการที่ได้รับการพัฒนาให้เอื้อต่อการจัดการเรียนรู้	๖๑
<b>รวมทั้งสิ้น</b>	<b>๑๓</b>

ข้อมูลงบประมาณ

ประเภทงบประมาณ	จำนวน(บาท)
งบบุคลากร	๑๐๓๐๖๗๖๐.๐๐
งบดำเนินงาน	๑๐๕๙๑๕๐๐.๐๐
งบลงทุน	๐.๐๐
งบเงินอุดหนุน	๕๐๐๘๑๒๐.๐๐
งบรายจ่ายอื่น	๓๒๐๘๗๕๐.๐๐
<b>รวมทั้งสิ้น</b>	<b>๒๙๑๑๕๑๓๐.๐๐</b>

---

## ๒.๔ ปรัชญา อัตลักษณ์ เอกลักษณ์ ของสถานศึกษา

### ปรัชญา

“ศึกษาดี มีคุณธรรม ขยันทำงาน”

### อัตลักษณ์

จิตอาสา พัฒนาสังคม

### เอกลักษณ์

บริการดี มีคุณธรรม

## ๒.๕ วิสัยทัศน์ พันธกิจ เป้าประสงค์ ยุทธศาสตร์ กลยุทธ์ การพัฒนาคุณภาพการจัดการศึกษา

### วิสัยทัศน์

เป็นสถานศึกษาที่มุ่งเน้นความเป็นเลิศทางด้านวิชาชีพ โดยใช้ทรัพยากรท้องถิ่นในเชิงบูรณาการ

### พันธกิจ

๑. ผลิตนักเรียน นักศึกษา ประเภทช่างอุตสาหกรรม พาณิชยกรรมและหลักสูตรระยะสั้นที่มีคุณภาพตามมาตรฐานการอาชีวศึกษา

๒. พัฒนาสถานศึกษา ครู บุคลากรทางการศึกษาและหลักสูตรการจัดการเรียนการสอนให้มีคุณภาพอย่างต่อเนื่อง

๓. สร้างภาคีเครือข่ายความร่วมมือระหว่างภาครัฐและเอกชนในการส่งเสริมการศึกษาและให้บริการวิชาการวิชาชีพที่สอดคล้องกับความต้องการของชุมชนและท้องถิ่น

๔. ส่งเสริมสนับสนุนด้านนวัตกรรม สิ่งประดิษฐ์ งานสร้างสรรค์ งานวิจัย ของผู้เรียนและครู

### เป้าประสงค์

๑. ผู้สำเร็จการศึกษามีคุณภาพได้มาตรฐานตรงตามความต้องการของตลาดแรงงาน

๒. จัดการเรียนการสอนด้วยหลักสูตรฐานสมรรถนะที่สอดคล้องกับความต้องการของผู้เรียน และพัฒนาหลักสูตรอย่างต่อเนื่อง

๓. สถานศึกษามีครูที่มีคุณวุฒิการศึกษาและมีจำนวนตามเกณฑ์ที่กำหนด ได้รับการพัฒนาอย่างเป็นระบบต่อเนื่อง

๔. สถานศึกษาบริหารจัดการบุคลากร สภาพแวดล้อม ภูมิทัศน์ อาคารสถานที่ ห้องเรียน ห้องปฏิบัติการ โรงฝึกงานให้มีคุณภาพ

๕. สถานศึกษามีความสำเร็จในการดำเนินการบริหารจัดการสถานศึกษา ตามนโยบายสำคัญที่หน่วยงานต้นสังกัด หรือหน่วยงานที่กำกับดูแลสถานศึกษามอบหมาย

๖. สถานศึกษามีเครือข่ายความร่วมมือระหว่างภาครัฐและเอกชนในการส่งเสริมการศึกษา ผู้เรียนได้รับโอกาสทางการศึกษา สามารถนำความรู้ไปบริการสู่ชุมชนท้องถิ่นได้

๗. ผู้เรียนและครู มีการจัดทำนวัตกรรม สิ่งประดิษฐ์ งานสร้างสรรค์ งานวิจัยที่สามารถนำไปใช้ประโยชน์ได้ตามวัตถุประสงค์

---

## ยุทธศาสตร์

- พัฒนาผู้สำเร็จการศึกษาอาชีวศึกษาให้มีความรู้เกี่ยวกับข้อเท็จจริง ตามหลักการ ทฤษฎี และแนวปฏิบัติต่าง ๆ ที่เกี่ยวข้องกับสาขาวิชาที่เรียน
- สถานศึกษามีครูที่มีประสิทธิภาพและหลักสูตรที่ทันสมัย
- สถานศึกษาร่วมมือกับบุคคล ชุมชน องค์กรต่าง ๆ เพื่อสร้างสังคมแห่งการเรียนรู้ มีการจัดทำนวัตกรรม สิ่งประดิษฐ์ งานสร้างสรรค์ งานวิจัย

## กลยุทธ์

- พัฒนาผู้เรียนและผู้สำเร็จการศึกษาให้มีความรู้เชิงวิชาการ ทักษะวิชาชีพ คุณลักษณะที่พึงประสงค์ สามารถเป็นผู้ประกอบการหรือทำงานในสถานประกอบการจนเป็นที่ยอมรับหรือศึกษาต่อในระดับที่สูงขึ้น
- พัฒนาคุณภาพการจัดการเรียนการสอนและหลักสูตรให้ได้มาตรฐาน มีประสิทธิภาพ ทันสมัย ส่งเสริมผู้เรียนให้ได้รับรางวัลประกาศเกียรติคุณยกย่อง
- พัฒนาครู บุคลากรทางการศึกษาและผู้เรียน โดยการส่งเสริมทั้งด้านปริมาณ คุณภาพ การได้รับรางวัลประกาศเกียรติคุณยกย่อง
- พัฒนาอาคารสถานที่และส่งเสริมการใช้อุปกรณ์เครื่องมือ เทคโนโลยีสารสนเทศให้เหมาะสมต่อการเรียนรู้
- พัฒนาระบบการบริหารจัดการศึกษา
- สร้างเครือข่ายความร่วมมือระหว่างหน่วยงานภาครัฐและภาคเอกชนในการบริหารจัดการศึกษา และให้บริการวิชาการวิชาชีพที่สอดคล้องกับความต้องการของชุมชนและท้องถิ่น
- ส่งเสริมสนับสนุนด้านนวัตกรรม สิ่งประดิษฐ์ งานสร้างสรรค์ งานวิจัย ของผู้เรียนและครู



## ๒.๖ เกียรติประวัติของสถานศึกษา

### รางวัลและผลงานของสถานศึกษา ปีการศึกษา ๒๕๖๔

รายการ	รางวัล	ระดับ	ให้โดย
การประกวดพูดในที่สาธารณะเป็นภาษาอังกฤษ (English Public Speaking Contest)	รางวัลอื่น ๆ	ภาค	วิทยาลัยการอาชีพตรัง
การประกวดพูดในที่สาธารณะเป็นภาษาอังกฤษ (English Public Speaking Contest)	ชนะเลิศ	จังหวัด	อาชีวศึกษาจังหวัด นราธิวาส
สิ่งประดิษฐ์ด้านผลิตภัณฑ์อาหารไทย	รองชนะเลิศ	จังหวัด	อาชีวศึกษาจังหวัด นราธิวาส
สิ่งประดิษฐ์ด้านพลังงานทดแทนเพื่อการเกษตร พุน้ำ พลังงานแสงอาทิตย์เพื่อการเกษตร	ชนะเลิศ	จังหวัด	อาชีวศึกษาจังหวัด นราธิวาส
สิ่งประดิษฐ์ด้านผลิตภัณฑ์อาหารไทย สับปะรดทรงกวน ทรงเครื่อง	รองชนะเลิศ	จังหวัด	อาชีวศึกษาจังหวัด นราธิวาส
สิ่งประดิษฐ์ด้านพลังงานทดแทนเพื่อการเกษตร ระบบควบคุมตั้ง เวลารดน้ำอัตโนมัติแบบเคลื่อนที่	รางวัลอื่น ๆ	จังหวัด	อาชีวศึกษาจังหวัด นราธิวาส
สิ่งประดิษฐ์ด้านผลิตภัณฑ์อาหารไทย ทุเรียนกรอบ	รางวัลอื่น ๆ	ภาค	วิทยาลัยอาชีวศึกษา นครศรีธรรมราช
สิ่งประดิษฐ์ด้านพลังงานทดแทนเพื่อการเกษตร พุน้ำ พลังงานแสงอาทิตย์เพื่อการเกษตร	รางวัลอื่น ๆ	ภาค	วิทยาลัยอาชีวศึกษา นครศรีธรรมราช
การเข้าร่วมประกวดร้องเพลงไทยลูกทุ่งชาย	รางวัลอื่น ๆ	ภาค	วิทยาลัยเทคนิคตรัง
ชุดควบคุมเปิด-ปิดเครื่องยนต์เล็กสูบน้ำด้วยสมาร์ตโฟน	รางวัลอื่น ๆ	ภาค	กลุ่มงานวิจัยร่วมกับ คณะกรรมการจัดการ นวัตกรรมอาชีวศึกษา

รางวัลและผลงานของครูและบุคลากรทางการศึกษา ปีการศึกษา ๒๕๖๔

ชื่อ-สกุล/รายการ	รางวัล	ระดับ	ให้โดย
นางลลิตา ทำสอน การประกวดพูดในที่สาธารณะเป็นภาษาอังกฤษ (English Public Speaking Contest)	รางวัล อื่น ๆ	ภาค	วิทยาการอาชีวศึกษา
นางลลิตา ทำสอน การประกวดพูดในที่สาธารณะเป็นภาษาอังกฤษ (English Public Speaking Contest)	ชนะเลิศ	จังหวัด	อาชีวศึกษาจังหวัด นราธิวาส
นางแววมณี ไข่มุกด์ การเข้าร่วมประกวดร้องเพลงไทยลูกทุ่งชาย	รางวัล อื่น ๆ	ภาค	วิทยาลัยเทคนิคตรัง
นางแววมณี ไข่มุกด์ การเข้าร่วมประกวดร้องเพลงไทยลูกทุ่งชาย	ชนะเลิศ	จังหวัด	อาชีวศึกษาจังหวัด นราธิวาส
นาย สุกรีย์ ดือราแม สิ่งประดิษฐ์ด้านพลังงานทดแทนเพื่อการเกษตร พุน้ำสูบน้ำพลังงาน แสงอาทิตย์เพื่อการเกษตร	ชนะเลิศ	จังหวัด	อาชีวศึกษาจังหวัด นราธิวาส
นางสาว ปุณณภา ดวงสุวรรณ สิ่งประดิษฐ์ด้านผลิตภัณฑ์อาหารไทย สับปะรดกวนทรงเครื่อง	รอง ชนะเลิศ	จังหวัด	อาชีวศึกษาจังหวัด นราธิวาส
๑. นาย รุสดี อาแว ๒. นาย กาลิมิง หะยียะโกะ สิ่งประดิษฐ์ด้านพลังงานทดแทนเพื่อการเกษตร ระบบควบคุมตั้งเวลารดน้ำ อัตโนมัติแบบเคลื่อนที่	รางวัล อื่น ๆ	จังหวัด	อาชีวศึกษาจังหวัด นราธิวาส
นาย สุกรีย์ ดือราแม สิ่งประดิษฐ์ด้านพลังงานทดแทนเพื่อการเกษตร พุน้ำสูบน้ำพลังงาน แสงอาทิตย์เพื่อการเกษตร	รางวัล อื่น ๆ	ภาค	วิทยาลัยอาชีวศึกษา จังหวัด นครศรีธรรมราช
นางสาว ปุณณภา ดวงสุวรรณ สิ่งประดิษฐ์ด้านผลิตภัณฑ์อาหารไทย สับปะรดกวนทรงเครื่อง	รางวัล อื่น ๆ	ภาค	วิทยาลัยอาชีวศึกษา จังหวัด นครศรีธรรมราช
๑.นายสมบุรณ์ หลักทรัพย์ ๒.นายอสิทธิ์ สาครีสุข ๓.นางสาวกรกมล จารุกรโกศล ๔.นายฟาริมิง อิชอ ชุดควบคุมเปิด-ปิดเครื่องยนต์เล็กสูบน้ำด้วยสมาร์ตโฟน	รางวัล อื่น ๆ	ภาค	กลุ่มวิจัยและพัฒนา นวัตกรรมร่วมกับ คณะกรรมการ นวัตกรรม อาชีวศึกษา

รางวัลและผลงานของผู้เรียน ปีการศึกษา ๒๕๖๔

ชื่อ-สกุล/รายการ	รางวัล	ระดับ	ให้โดย
นายอามาน เจ๊ะตุ การประกวดพูดในที่สาธารณะเป็นภาษาอังกฤษ (English Public Speaking Contest)	รางวัลอื่น ๆ	ภาค	วิทยาลัยการอาชีพตรัง
นายอามาน เจ๊ะตุ การประกวดพูดในที่สาธารณะเป็นภาษาอังกฤษ (English Public Speaking Contest)	ชนะเลิศ	จังหวัด	อาชีวศึกษาจังหวัดนราธิวาส
นายพงศ์สิทธิ์ ฤทธิ์สื่อชา การเข้าร่วมประกวดร้องเพลงไทยลูกทุ่งชาย	รางวัลอื่น ๆ	ภาค	วิทยาลัยเทคนิคตรัง
นายพงศ์สิทธิ์ ฤทธิ์สื่อชา การเข้าร่วมประกวดร้องเพลงไทยลูกทุ่งชาย	ชนะเลิศ	จังหวัด	อาชีวศึกษาจังหวัดนราธิวาส
๑. นางสาวสุไรณี นาควาริน ๒. นางสาวอุทัยณี ชูเด็น สิ่งประดิษฐ์ด้านผลิตภัณฑ์อาหารไทย ข้าวเกรียบ ทุเรียน	ชนะเลิศ	จังหวัด	อาชีวศึกษาจังหวัดนราธิวาส
๑. นาย วันอิรฟาน โตะสะ ๒. นาย อาลียะห์ บูซา ๓. นาย ฟารุก วาเต๊ะ สิ่งประดิษฐ์ด้านพลังงานทดแทนเพื่อการเกษตร ท่อนสูบน้ำพลังงานแสงอาทิตย์เพื่อการเกษตร	ชนะเลิศ	จังหวัด	อาชีวศึกษาจังหวัดนราธิวาส
๑. นางสาวเสาวลักษณ์ เลื่อนแก้ว ๒. นางสาวกฤติยา นิยมเดชา สิ่งประดิษฐ์ด้านผลิตภัณฑ์อาหารไทย สับปะรด ทรงกวนทรงเครื่อง	รอง ชนะเลิศ	จังหวัด	อาชีวศึกษาจังหวัดนราธิวาส
๑. นางสาว ตัสนีมี มีนา ๒. นางสาวกัศวานี มะสามแม ๓. นาย ชารีฟ ลาเต๊ะบือริง สิ่งประดิษฐ์ด้านพลังงานทดแทนเพื่อการเกษตร ระบบควบคุมตั้งเวลารดน้ำอัตโนมัติแบบเคลื่อนที่	รางวัลอื่น ๆ	จังหวัด	อาชีวศึกษาจังหวัดนราธิวาส
๑. นาย วันอิรฟาน โตะสะ ๒. นาย อาลียะห์ บูซา ๓. นาย ฟารุก วาเต๊ะ สิ่งประดิษฐ์ด้านพลังงานทดแทนเพื่อการเกษตร ท่อนสูบน้ำพลังงานแสงอาทิตย์เพื่อการเกษตร	รางวัลอื่น ๆ	ภาค	วิทยาลัยอาชีวชนครศรีธรรมราช

ชื่อ-สกุล/รายการ	รางวัล	ระดับ	ให้โดย
๑.นายคมกริช จันทรา ๒.นายฮารีฟ แวบือซา ชุดควบคุมเปิด-ปิดเครื่องยนต์เล็กสูบน้ำด้วย สมาร์ตโฟน	รางวัลอื่น ๆ	ภาค	กลุ่มวิจัยและพัฒนานวัตกรรมฯร่วมกับกระ กรรมการนวัตกรรมอาชีวศึกษา
๑.นายคมกริช จันทรา ๒.นายฮารีฟ แวบือซา ชุดควบคุมเปิด-ปิดเครื่องยนต์เล็กสูบน้ำด้วย สมาร์ตโฟน	รางวัลอื่น ๆ	ภาค	กลุ่มวิจัยและพัฒนานวัตกรรมฯร่วมกับกระ กรรมการนวัตกรรมอาชีวศึกษา

---

ส่วนที่ ๓  
มาตรฐานการศึกษาของสถานศึกษา

---

## ส่วนที่ ๓

### มาตรฐานการศึกษาของสถานศึกษา

---

มาตรฐานการศึกษาของวิทยาลัยสารพัดช่างนราธิวาส ประกอบด้วย ๓ มาตรฐาน ๙ ประเด็นการประเมิน ดังนี้

#### มาตรฐานที่ ๑ คุณลักษณะของผู้สำเร็จการศึกษาอาชีวศึกษาที่พึงประสงค์

การจัดการอาชีวศึกษา เป็นการจัดการศึกษาเพื่อพัฒนาผู้สำเร็จการศึกษาอาชีวศึกษาให้มีความรู้ มีทักษะและการประยุกต์ใช้เป็นไปตามมาตรฐานคุณวุฒิอาชีวศึกษาแต่ละระดับการศึกษา และมีคุณธรรม จริยธรรม และคุณลักษณะที่พึงประสงค์ ประกอบด้วยประเด็นการประเมิน ดังนี้

##### ๑.๑ ด้านความรู้

ผู้สำเร็จการศึกษาอาชีวศึกษามีความรู้เกี่ยวกับข้อเท็จจริง ตามหลักการ ทฤษฎี และแนวปฏิบัติต่าง ๆ ที่เกี่ยวข้อง กับสาขาวิชาที่เรียน หรือทำงาน โดยเน้นความรู้เชิงทฤษฎี และหรือข้อเท็จจริง เป็นไปตามมาตรฐานคุณวุฒิอาชีวศึกษาแต่ละระดับการศึกษา

##### ๑.๒ ด้านทักษะและการประยุกต์ใช้

ผู้สำเร็จการศึกษาอาชีวศึกษามีทักษะที่จำเป็นในศตวรรษที่ ๒๑ ทักษะวิชาชีพ และทักษะชีวิตเป็นไปตามมาตรฐานคุณวุฒิอาชีวศึกษาแต่ละระดับการศึกษา สามารถประยุกต์ใช้ในการปฏิบัติงาน และการดำรงชีวิตอยู่ร่วมกับผู้อื่นได้อย่างมีความสุขตามปรัชญาของเศรษฐกิจพอเพียง และมีสุขภาพที่ดี

##### ๑.๓ ด้านคุณธรรม จริยธรรม และคุณลักษณะที่พึงประสงค์

ผู้สำเร็จการศึกษาอาชีวศึกษามีคุณธรรม จริยธรรม จรรยาบรรณวิชาชีพ เจตคติและกิจนิสัยที่ดี ภูมิใจ และรักษาเอกลักษณ์ของชาติไทย เคารพกฎหมาย เคารพสิทธิของผู้อื่น มีความรับผิดชอบตามบทบาทหน้าที่ของตนเองตามระบอบประชาธิปไตยอันมีพระมหากษัตริย์ทรงเป็นประมุข มีจิตสาธารณะ และมีจิตสำนึกรักษ์สิ่งแวดล้อม

---

## มาตรฐานที่ ๒ การจัดการอาชีวศึกษา

สถานศึกษามีครูที่มีคุณวุฒิการศึกษาและจำนวนตามเกณฑ์ที่กำหนด ใช้หลักสูตรฐานสมรรถนะในการจัดการเรียนการสอนที่เน้นผู้เรียนเป็นสำคัญ และบริหารจัดการทรัพยากรของสถานศึกษาอย่างมีประสิทธิภาพ มีความสำเร็จในการดำเนินการตามนโยบายสำคัญของหน่วยงานต้นสังกัดหรือหน่วยงานที่กำกับดูแลสถานศึกษา ประกอบด้วยประเด็นการประเมิน ดังนี้

### ๒.๑ ด้านหลักสูตรอาชีวศึกษา

สถานศึกษาใช้หลักสูตรฐานสมรรถนะที่สอดคล้องกับความต้องการของผู้เรียน ชุมชน สถานประกอบการ ตลาดแรงงาน มีการปรับปรุงรายวิชาเดิม หรือกำหนดรายวิชาใหม่ หรือกลุ่มวิชาเพิ่มเติมให้ทันต่อการเปลี่ยนแปลงของเทคโนโลยีและความต้องการของตลาดแรงงาน โดยความร่วมมือกับสถานประกอบการหรือหน่วยงานที่เกี่ยวข้อง

### ๒.๒ ด้านการจัดการเรียนการสอนอาชีวศึกษา

สถานศึกษามีครูที่มีคุณวุฒิการศึกษาและมีจำนวนตามเกณฑ์ที่กำหนด ได้รับการพัฒนาอย่างเป็นระบบต่อเนื่อง เพื่อเป็นผู้พร้อมทั้งด้านคุณธรรม จริยธรรมและความเข้มแข็งทางวิชาการและวิชาชีพ จัดการเรียนการสอนที่เน้นผู้เรียนเป็นสำคัญ ตอบสนองความต้องการของผู้เรียนทั้งวัยเรียนและวัยทำงาน ตามหลักสูตร มาตรฐานคุณวุฒิอาชีวศึกษาแต่ละระดับการศึกษา ตามระเบียบหรือข้อบังคับเกี่ยวกับการจัดการศึกษาและการประเมินผลการเรียนของแต่ละหลักสูตร ส่งเสริม สนับสนุน กำกับ ดูแลให้ครูจัดการเรียนการสอนรายวิชาให้ถูกต้อง ครบถ้วน สมบูรณ์

### ๒.๓ ด้านการบริหารจัดการ

สถานศึกษาบริหารจัดการบุคลากร สภาพแวดล้อม ภูมิทัศน์ อาคารสถานที่ ห้องเรียน ห้องปฏิบัติการ โรงฝึกงาน ศูนย์วิทยบริการ สื่อ แหล่งเรียนรู้ เทคโนโลยีสารสนเทศ ครุภัณฑ์ และงบประมาณของสถานศึกษา ที่มีอยู่อย่างเต็มศักยภาพและมีประสิทธิภาพ

### ๒.๔ ด้านการนำนโยบายสู่การปฏิบัติ

สถานศึกษาประสบความสำเร็จในการดำเนินการบริหารจัดการสถานศึกษา ตามนโยบายสำคัญของหน่วยงานต้นสังกัดหรือหน่วยงานที่กำกับดูแลสถานศึกษามอบหมาย โดยความร่วมมือของผู้บริหาร ครู บุคลากรทางการศึกษาและผู้เรียน รวมทั้งการช่วยเหลือ ส่งเสริม สนับสนุนจากผู้ปกครอง ชุมชน สถานประกอบการและหน่วยงานที่เกี่ยวข้องทั้งภาครัฐและภาคเอกชน

---

## มาตรฐานที่ ๓ การสร้างสังคมแห่งการเรียนรู้

สถานศึกษาร่วมมือกับบุคคล ชุมชน องค์กรต่าง ๆ เพื่อสร้างสังคมแห่งการเรียนรู้ มีการจัดทำนวัตกรรม สิ่งประดิษฐ์ งานสร้างสรรค์ งานวิจัย ประกอบด้วยประเด็นการประเมิน ดังนี้

### ๓.๑ ด้านความร่วมมือในการสร้างสังคมแห่งการเรียนรู้

สถานศึกษามีการสร้างความร่วมมือกับบุคคล ชุมชน องค์กรต่าง ๆ ทั้งในประเทศและต่างประเทศในการจัดการศึกษา การจัดทรัพยากรทางการศึกษา กระบวนการเรียนรู้ การบริการทางวิชาการและวิชาชีพ โดยใช้เทคโนโลยีที่เหมาะสม เพื่อพัฒนาผู้เรียนและคนในชุมชนสู่สังคมแห่งการเรียนรู้

### ๓.๒ ด้านนวัตกรรม สิ่งประดิษฐ์ งานสร้างสรรค์ งานวิจัย

สถานศึกษาส่งเสริมสนับสนุนให้มีการจัดทำนวัตกรรม สิ่งประดิษฐ์ งานสร้างสรรค์ งานวิจัย โดยผู้บริหาร ครู บุคลากรทางการศึกษา ผู้เรียน หรือร่วมกับบุคคล ชุมชน องค์กรต่าง ๆ ที่สามารถนำไปใช้ประโยชน์ได้ตามวัตถุประสงค์ และเผยแพร่สู่สาธารณชน



---

ส่วนที่ ๔  
รายงานการประเมินคุณภาพการศึกษา  
ตามมาตรฐานการศึกษาของสถานศึกษา

## ส่วนที่ ๔

### รายงานการประเมินคุณภาพการศึกษาตามมาตรฐานการศึกษาของสถานศึกษา

สถานศึกษารายงานการประเมินผลและการติดตามตรวจสอบคุณภาพตามมาตรฐานการศึกษาของสถานศึกษา ในแต่ละมาตรฐานและประเด็นการประเมิน ดังนี้

#### ๔.๑ มาตรฐานที่ ๑ คุณลักษณะของผู้สำเร็จการศึกษาอาชีวศึกษาที่พึงประสงค์

๔.๑.๑ ด้านความรู้ ให้สถานศึกษารายงานผลสัมฤทธิ์ในการพัฒนาคุณลักษณะของผู้สำเร็จการศึกษาอาชีวศึกษาที่พึงประสงค์ด้านความรู้ ตามรายการประเมินคุณภาพการศึกษาของสถานศึกษาอาชีวศึกษา ดังนี้

##### ผลสัมฤทธิ์

#### ๑. ด้านความรู้

##### ๑.๑) ผลการประเมินมาตรฐานวิชาชีพ

๑.๑.๑) เชิงปริมาณ : จำนวนผู้เรียนที่ผ่านการประเมินมาตรฐานวิชาชีพรอบแรก  
ระดับปวช. ๑๖๙ คน ระดับปวส. ๑๐๖ คน สมทบ ระดับปวช. ๒ คน ระดับปวส. ๑ คน  
รวมทั้งหมด ๒๗๘ คน

๑.๑.๒) เชิงคุณภาพ : ร้อยละของผู้เรียนที่ผ่านการประเมินมาตรฐานวิชาชีพรอบแรก  
ระดับปวช. ร้อยละ ๘๙.๙๔ ระดับปวส. ร้อยละ ๙๐.๙๑

๑.๑.๓) ผลสะท้อน : องค์กร หน่วยงานภายนอก หรือผู้มีส่วนเกี่ยวข้องให้การยอมรับ  
ยกย่องสถานศึกษาที่ผู้เรียนมีมาตรฐานวิชาชีพ

##### ๑.๒) ผลการทดสอบทางการศึกษาระดับชาติด้านอาชีวศึกษา (V-NET)

๑.๒.๑) เชิงปริมาณ : จำนวนผู้เรียนที่มีผลการทดสอบทางการศึกษาระดับชาติ ด้าน  
อาชีวศึกษา (V-NET) ระดับปวช. ....๓๖..... คน ระดับปวส. .... คน

๑.๒.๒) เชิงคุณภาพ : ร้อยละของผู้เรียนที่มีผลการทดสอบทางการศึกษาระดับชาติ ด้าน  
อาชีวศึกษา (V-NET) ๑.๒๐

๑.๒.๓) ผลสะท้อน : องค์กร หน่วยงานภายนอก หรือผู้มีส่วนเกี่ยวข้องให้การยอมรับ  
ยกย่องสถานศึกษาที่ผู้เรียนมีผลการทดสอบทางการศึกษา ระดับชาติด้านอาชีวศึกษา (V-NET)

๔.๑.๒ ด้านทักษะและการประยุกต์ใช้ ให้สถานศึกษารายงานผลสัมฤทธิ์ในการพัฒนาคุณลักษณะของ  
ผู้สำเร็จการศึกษาอาชีวศึกษาที่พึงประสงค์ด้านทักษะและการประยุกต์ใช้ ตามรายการประเมินคุณภาพ  
การศึกษาของสถานศึกษาอาชีวศึกษา ดังนี้

##### ผลสัมฤทธิ์

#### ๒) ด้านทักษะและการประยุกต์ใช้

##### ๒.๑) ผู้เรียนมีสมรรถนะในการเป็นผู้ประกอบการหรือการประกอบอาชีพอิสระ

๒.๑.๑) เชิงปริมาณ : ๑. เชิงปริมาณ : ๑. จำนวนผู้เรียนกลุ่มเป้าหมายที่ผ่านการพัฒนา  
เป็นผู้ประกอบการหรือการประกอบอาชีพอิสระ จำนวน ...๒๕.. คน

๒. จำนวนผู้เรียนประสบความสำเร็จสู่การเป็นผู้ประกอบการหรือ  
การประกอบอาชีพอิสระ จำนวน ...๑๐.....คน

๒.๒.๒) เชิงคุณภาพ : ผลการประเมินศูนย์บ่มเพาะผู้ประกอบการอาชีวศึกษา

- ๓ ดาว ระดับจังหวัด

๒.๒.๓) ผลสะท้อน : องค์กร หน่วยงานภายนอก หรือผู้มีส่วนเกี่ยวข้องให้การยอมรับ ยกย่องสถานศึกษาในการพัฒนาผู้เรียนให้มีสมรรถนะการเป็นผู้ประกอบการหรือการประกอบอาชีพอิสระ

## ๒.๒) ผลงานของผู้เรียนด้านนวัตกรรม สิ่งประดิษฐ์ งานสร้างสรรค์ หรืองานวิจัย

๑.๓.๑) เชิงปริมาณ : จำนวนผลงาน นวัตกรรม สิ่งประดิษฐ์ งานสร้างสรรค์ หรืองานวิจัย จำนวน ๒๖ ชิ้น

๑. ชุดควบคุม เปิด-ปิดเครื่องยนต์เล็กสูบน้ำด้วยสมาร์ตโฟน
๒. ระบบเปิดปิดพัดลมด้วยสมาร์ตโฟนโดยแอปพลิเคชัน Blynk
๓. ตู้ไปรษณีย์แจ้งเตือนทางไลน์
๔. เครื่องให้อาหารนกผ่านสมาร์ตโฟนด้วย App Blynk
๕. โคมไฟเปิด-ปิดผ่านมือถือ ๒ ระบบ
๖. พัดลมควบคุมผ่านมือถือ
๗. เครื่องวัดอุณหภูมิภายในโรงเรือนแจ้งทางไลน์อัตโนมัติ
๘. เครื่องให้อาหารแมวอัตโนมัติ
๙. แม่แรงยกรถไฟฟ้า
๑๐. เต็มน้ำมันเกียร์แบบไฟฟ้า
๑๑. แม่แรงยกรถเก๋งด้วยระบบไฟฟ้า
๑๒. รถเข็นยกถังขยะ
๑๓. อุปกรณ์ช่วยรถติดหล่ม
๑๔. เครื่องอัดแบร์ริง
๑๕. เครื่องมือถอดล้อรถมอเตอร์ไซด์
๑๖. รถกู้พื้นประหยัดพลังงาน
๑๗. เครื่องเจียร์ไร้สายหัวบาร์เลื่อยโซ่
๑๘. เครื่องตัดหญ้าแบบก้านสั้น
๑๙. รถเข็นเก็บขยะ
๒๐. เครื่องตัดหญ้าไฟฟ้า
๒๑. เครื่องหั่นกือโป๊ะ ระบบManual
๒๒. แท่นประกอบเครื่องมอเตอร์ไซด์
๒๓. ข้าวเกรียบทุเรียน
๒๔. สับปะรดทรงกวนทรงเครื่อง
๒๕. ทุ่นสูบน้ำพลังงานแสงอาทิตย์เพื่อการเกษตร
๒๖. ระบบควบคุมตั้งเวลารดน้ำอัตโนมัติแบบเคลื่อนที่

๑.๓.๒) เชิงคุณภาพ : รางวัลที่ได้รับจากการประกวดนวัตกรรม สิ่งประดิษฐ์ งานสร้างสรรค์ หรืองานวิจัย

๑. ข้าวเกรียบทุเรียน
๒. ทุ่นสูบน้ำพลังงานแสงอาทิตย์เพื่อการเกษตร
๓. สับปะรดทรงกวนทรงเครื่อง
๔. ชุดควบคุม เปิด-ปิดเครื่องยนต์เล็กสูบน้ำด้วยสมาร์ตโฟน
๕. ระบบควบคุมตั้งเวลาน้ำอัตโนมัติแบบเคลื่อนที่

๑.๓.๓) ผลสะท้อน : องค์กร หน่วยงานภายนอก หรือผู้มีส่วนเกี่ยวข้องให้การยอมรับ ยกย่องสถานศึกษานำผลงานนวัตกรรม สิ่งประดิษฐ์ งานสร้างสรรค์ หรืองานวิจัยของผู้เรียนไปใช้ประโยชน์หรือเผยแพร่

๑. ข้าวเกรียบทุเรียน
๒. ทุ่นสูบน้ำพลังงานแสงอาทิตย์เพื่อการเกษตร
๓. ชุดควบคุม เปิด-ปิดเครื่องยนต์เล็กสูบน้ำด้วยสมาร์ตโฟน

#### ๑.๔) ผลการแข่งขันทักษะวิชาชีพ

๑.๔.๑) เชิงปริมาณ : จำนวนผู้เรียนที่ได้รับรางวัลจากการแข่งขันทักษะวิชาชีพและทักษะพื้นฐาน ระดับปวช. ๑๒ คน ระดับปวส. ๖ คน ระยะสั้น ๑ คน

2.3.2) เชิงคุณภาพ : ผลการแข่งขันทักษะวิชาชีพในแต่ละระดับ

- |   |                           |
|---|---------------------------|
| ๑. ทักษะโปรแกรมสำเร็จรูปเพื่องานบัญชี                                       | รางวัลชนะเลิศระดับจังหวัด |
| ๒. การประกวดร้องเพลงไทยลูกทุ่ง ชาย  | รางวัลชนะเลิศระดับจังหวัด |
| ๓. การประกวดพูดในที่สาธารณะเป็นภาษาอังกฤษ (English Public Speaking Contest) | รางวัลชนะเลิศระดับจังหวัด |
| ๔. ทักษะการแต่งหน้าและเกล้าผมเจ้าสาว  | รางวัลชนะเลิศระดับจังหวัด |
| ๕. ทักษะการออกแบบสื่ออินโฟกราฟิก (Infographic) ปวช.                         | รางวัลชนะเลิศ             |
| ๖. ทักษะการออกแบบสื่ออินโฟกราฟิก (Infographic) ปวส.                         | รางวัลชนะเลิศ             |
| ๗. ทักษะการออกแบบสื่ออินโฟกราฟิก (Infographic) ปวส.                         | รางวัลรองชนะเลิศอันดับ ๑  |
- ระดับสถานศึกษา ในการเข้าร่วมแข่งขันทักษะทางวิชาชีพ วันสถาปนามหาวิทยาลัยราชภัฏวราชนครินทร์
๘. ทักษะวิชาชีพ YOUTH STARTUP เพื่อสร้างรายได้ในชุมชน รางวัลชมเชย
- ระดับสถานศึกษา ในการเข้าร่วมแข่งขันทักษะทางวิชาชีพ วันสถาปนามหาวิทยาลัยราชภัฏวราชนครินทร์
๙. การแข่งขันโครงการแคมเปญธุรกิจรุ่นใหม่ รางวัลรองชนะเลิศอันดับ ๒
- ระดับสถานศึกษา ในการเข้าร่วมแข่งขันทักษะทางวิชาชีพ วันสถาปนามหาวิทยาลัยราชภัฏวราชนครินทร์

๑.๔.๓) ผลสะท้อน : องค์กร หน่วยงานภายนอก หรือผู้มีส่วนเกี่ยวข้องให้การยอมรับ ยกย่องสถานศึกษาในผลงานการแข่งขันทักษะวิชาชีพของผู้เรียน

---

๔.๑.๓ ด้านคุณธรรม จริยธรรม และคุณลักษณะที่พึงประสงค์ ให้สถานศึกษารายงานผลสัมฤทธิ์ในการพัฒนาคุณลักษณะของผู้สำเร็จการศึกษาอาชีวศึกษาที่พึงประสงค์ด้านคุณธรรม จริยธรรม และคุณลักษณะที่พึงประสงค์ ตามรายการประเมินคุณภาพการศึกษาของสถานศึกษาอาชีวศึกษา ดังนี้

**๑) ผลสัมฤทธิ์**

**๓) ด้านคุณธรรม จริยธรรม และคุณลักษณะที่พึงประสงค์**

**๓.๑) การดูแลและแนะแนวผู้เรียน**

๓.๑.๑) เชิงปริมาณ : จำนวนผู้สำเร็จการศึกษาประจำปีการศึกษา ๒๕๖๔  
ระดับปวช. ๑๒๘ คน ระดับปวส. ๙๖ คน หลักสูตรวิชาชีพพระยาศัน ๑๘๔ คน รวม ๔๐๘ คน

๓.๑.๒) เชิงคุณภาพ : ร้อยละของผู้สำเร็จการศึกษาประจำปีการศึกษา ๒๕๖๔  
ระดับปวช. และระดับปวส. ร้อยละ ๕๐.๑๓ หลักสูตรวิชาชีพพระยาศัน ร้อยละ ๙๘.๙

๓.๑.๓) ผลสะท้อน : องค์กร หน่วยงานภายนอก หรือผู้มีส่วนเกี่ยวข้องให้การยอมรับยกย่องสถานศึกษาในการดูแลและแนะแนวผู้เรียน

**๓.๒) ผู้เรียนมีคุณลักษณะที่พึงประสงค์**

๓.๒.๑) เชิงปริมาณ : จำนวนผู้เรียนที่มีคุณธรรม จริยธรรม และค่านิยมที่พึงประสงค์  
จำนวน ๗๐๐ คน

๓.๒.๒) เชิงคุณภาพ : ร้อยละผู้เรียนที่มีคุณธรรม จริยธรรม และค่านิยมที่พึงประสงค์  
หรือผลการประเมิน อวท. หรือ อกท. ผู้เรียนร้อยละ ๙๔.๐๐

๓.๒.๓) ผลสะท้อน : องค์กร หน่วยงานภายนอก หรือผู้มีส่วนเกี่ยวข้องให้การยอมรับยกย่องสถานศึกษาในการดูแลผู้เรียนให้มีคุณธรรม จริยธรรม และค่านิยมที่พึงประสงค์

**๓.๓) ผู้เรียนมีสมรรถนะในการเป็นผู้ประกอบการหรือการประกอบอาชีพอิสระ**

๓.๓.๑) เชิงปริมาณ : ๑. จำนวนผู้เรียนกลุ่มเป้าหมายที่ผ่านการพัฒนาเป็นผู้ประกอบการหรือการประกอบอาชีพอิสระ จำนวน ๒๕ คน

๒. จำนวนผู้เรียนประสบความสำเร็จสู่การเป็นผู้ประกอบการหรือการประกอบอาชีพอิสระ จำนวน ๑๐ คน

๓.๓.๒) เชิงคุณภาพ : ผลการประเมินศูนย์บ่มเพาะผู้ประกอบการอาชีวศึกษา  
- ๓ ดาว ระดับจังหวัด

๓.๓.๓) ผลสะท้อน : องค์กร หน่วยงานภายนอก หรือผู้มีส่วนเกี่ยวข้องให้การยอมรับยกย่องสถานศึกษาในการพัฒนาผู้เรียนให้มีสมรรถนะการเป็นผู้ประกอบการหรือการประกอบอาชีพอิสระ

---

๓.๔) ผลงานของผู้เรียนด้านนวัตกรรม สิ่งประดิษฐ์ งานสร้างสรรค์ หรืองานวิจัย

๓.๔.๑) เชิงปริมาณ : จำนวนผลงาน นวัตกรรม สิ่งประดิษฐ์ งานสร้างสรรค์ หรืองานวิจัย จำนวน ๒๖ ชิ้น

๑. ชุดควบคุม เปิด-ปิดเครื่องยนต์เล็กสูบน้ำด้วยสมาร์ทโฟน
๒. ระบบเปิดปิดพัดลมด้วยสมาร์ทโฟนโดยแอปพลิเคชัน Blynk
๓. ตู้ไปรษณีย์แจ้งเตือนทางไลน์
๔. เครื่องให้อาหารนกผ่านสมาร์ทโฟนด้วย App Blynk
๕. โคมไฟเปิด-ปิดผ่านมือถือ ๒ ระบบ
๖. พัดลมควบคุมผ่านมือถือ
๗. เครื่องวัดอุณหภูมิภายในโรงเรือนแจ้งทางไลน์อัตโนมัติ
๘. เครื่องให้อาหารแมวอัตโนมัติ
๙. แม่แรงยกรถไฟฟ้า
๑๐. เต็มน้ำมันเกียร์แบบไฟฟ้า
๑๑. แม่แรงยกรถแก่งด้วยระบบไฟฟ้า
๑๒. รถเข็นยกถังขยะ
๑๓. อุปกรณ์ช่วยรถติดหล่ม
๑๔. เครื่องอัดแบรีจ
๑๕. เครื่องมือถอดล้อรถมอเตอร์ไซค์
๑๖. รถญี่ปุ่นประหยัดพลังงาน
๑๗. เครื่องเจียร์ไร้สายหัวบาร์เลื่อยโซ่
๑๘. เครื่องตัดหญ้าแบบก้านสั้น
๑๙. รถเข็นเก็บขยะ
๒๐. เครื่องตัดหญ้าไฟฟ้า
๒๑. เครื่องหันกือโป๊ะ ระบบManual
๒๒. แท่นประกอบเครื่องมอเตอร์ไซค์
๒๓. ข้าวเกรียบทุเรียน
๒๔. สับปะรดทรงกวนทรงเครื่อง
๒๕. ทุ่นสูบน้ำพลังงานแสงอาทิตย์เพื่อการเกษตร
๒๖. ระบบควบคุมตั้งเวลารถน้ำอัตโนมัติแบบเคลื่อนที่

๓.๔.๒) เชิงคุณภาพ : รางวัลที่ได้รับจากการประกวดนวัตกรรม สิ่งประดิษฐ์ งานสร้างสรรค์ หรืองานวิจัย

๑. ข้าวเกรียบทุเรียน
๒. ฟันสูบน้ำพลังงานแสงอาทิตย์เพื่อการเกษตร
๓. สับประรดทรงกวนทรงเครื่อง
๔. ชุดควบคุม เปิด-ปิดเครื่องยนต์เล็กสูบน้ำด้วยสมาร์ตโฟน
๕. ระบบควบคุมตั้งเวลาน้ำอัตโนมัติแบบเคลื่อนที่

๒.๔.๓) ผลสะท้อน : องค์กร หน่วยงานภายนอก หรือผู้มีส่วนเกี่ยวข้องให้การยอมรับ ยกย่องสถานศึกษาในผลงานการแข่งขันทักษะวิชาชีพของผู้เรียน

๑. ข้าวเกรียบทุเรียน
๒. ฟันสูบน้ำพลังงานแสงอาทิตย์เพื่อการเกษตร
๓. ชุดควบคุม เปิด-ปิดเครื่องยนต์เล็กสูบน้ำด้วยสมาร์ตโฟน

### ๓.๕) การมีงานทำและศึกษาต่อของผู้สำเร็จการศึกษา

๒.๗.๑) เชิงปริมาณ : จำนวนผู้สำเร็จการศึกษา ปวช. และ ปวส. ในปีการศึกษาที่ผ่านมา มีงานทำในสถานประกอบการ หน่วยงานภาครัฐและเอกชน ประกอบอาชีพอิสระหรือศึกษาต่อ

จำนวนผู้สำเร็จการศึกษาประจำปีการศึกษา ๒๕๖๔ ระดับปวช จำนวน ๑๒๘ คน ระดับปวส. ๙๖ คน และหลักสูตรวิชาชีพระยะสั้นจำนวน ๑๘๔ คน รวม ๔๐๘ คน

จำนวนผู้สำเร็จการศึกษา ปวช. และ ปวส. ในปีการศึกษาที่ผ่านมา มีงานทำในสถานประกอบการ จำนวน ๔ คน

จำนวนผู้สำเร็จการศึกษา ปวช. และ ปวส. ในปีการศึกษาที่ผ่านมา มีงานทำในหน่วยงานภาครัฐและเอกชน จำนวน ๘ คน

จำนวนผู้สำเร็จการศึกษา ปวช. และ ปวส. ในปีการศึกษาที่ผ่านมา ประกอบอาชีพอิสระ จำนวน ๒๗ คน

จำนวนผู้สำเร็จการศึกษา ปวช. และ ปวส. ในปีการศึกษาที่ผ่านมา มีงานทำในสถานประกอบการ หน่วยงานภาครัฐ เอกชน และประกอบอาชีพอิสระ จำนวนทั้งหมด ๓๙ คน

จำนวนผู้สำเร็จการศึกษา ปวช. และ ปวส. ในปีการศึกษาที่ผ่านมา ได้ศึกษาต่อ จำนวน ๕๒ คน

๒.๗.๒) เชิงคุณภาพ : ร้อยละของผู้สำเร็จการศึกษา ปวช. และ ปวส. ในปีการศึกษาที่ผ่านมา มีงานทำในสถานประกอบการ หน่วยงานภาครัฐและเอกชน ประกอบอาชีพอิสระหรือศึกษาต่อ

ระดับปวช.และระดับปวส. ร้อยละ ๘๑ หลักสูตรวิชาชีพระยะสั้นร้อยละ ๙๘.๙

มีงานทำ ร้อยละ ๕๖ ศึกษาต่อ ร้อยละ ๑๔

๒.๗.๓) ผลสะท้อน : องค์กร หน่วยงานภายนอก หรือผู้มีส่วนเกี่ยวข้องให้การยอมรับ ยกย่องสถานศึกษาในการส่งเสริม สนับสนุนให้ผู้สำเร็จการศึกษา มีงานทำในสถานประกอบการ หน่วยงานภาครัฐและเอกชน ประกอบอาชีพอิสระหรือศึกษาต่อ

ระดับความพึงพอใจที่มีต่อคุณภาพของผู้สำเร็จการศึกษาด้านทักษะและการประยุกต์ใช้ ผลการประเมินความพึงพอใจด้านทักษะและการประยุกต์ใช้เฉลี่ย ร้อยละ ๘๑

---

### ๓.๖) การบริการชุมชนและจิตอาสา

๓.๙.๑) เชิงปริมาณ : จำนวนกิจกรรม ในการบริการชุมชนและจิตอาสา ๕ กิจกรรม เช่น โครงการ Fix it Center โครงการบริการวิชาการ โครงการบริการวิชาชีพ โครงการกิจกรรมจิตอาสา โครงการนวัตกรรม การบริการชุมชนวิชาการวิชาชีพและจิตอาสา เป็นต้น

๓.๙.๒) เชิงคุณภาพ : ผลการประเมิน และกิจกรรมการบริการชุมชนและจิตอาสา ระดับยอดเยี่ยม

๓.๙.๓) ผลสะท้อน : องค์กร หน่วยงานภายนอก หรือผู้มีส่วนเกี่ยวข้องให้การยอมรับ ยกย่องสถานศึกษาในการให้บริการชุมชนและจิตอาสา

#### ๒) จุดเด่น

- มีการประสานความร่วมมือกับหน่วยงานหรือสถานประกอบการใหม่ๆอยู่เสมอ
- มีการจัดทำนวัตกรรม สิ่งประดิษฐ์ งานสร้างสรรค์ที่สามารถนำไปใช้ประโยชน์ได้จริงในสถานศึกษาและชุมชน

#### ๓) จุดที่ควรพัฒนา

- ควรพัฒนา ต่อยอดชิ้นงานนวัตกรรม สิ่งประดิษฐ์ งานสร้างสรรค์ งานวิจัย ให้มีประสิทธิภาพมากยิ่งขึ้นและสามารถนำไปใช้ประโยชน์ในระดับชุมชน สังคมต่อไป
- ควรเชิญครูพิเศษ วิทยากรที่มีประสบการณ์จริง มาร่วมพัฒนาผู้เรียนในทุกสาขางานที่จัดการเรียนการสอน

#### ๔) ข้อเสนอแนะเพื่อการพัฒนา

- สถานศึกษาควรส่งเสริม สนับสนุน พัฒนาให้ผู้เรียนมีสมรรถนะในการจัดทำสิ่งประดิษฐ์ นวัตกรรม งานสร้างสรรค์ หรืองานวิจัยที่มีคุณภาพ



## ๔.๒ มาตรฐานที่ ๒ การจัดการอาชีวศึกษา

๔.๒.๑ ด้านหลักสูตรอาชีวศึกษา ให้สถานศึกษารายงานผลสัมฤทธิ์ในการพัฒนาการจัดการอาชีวศึกษาด้านหลักสูตรอาชีวศึกษา ตามรายการประเมินคุณภาพการศึกษาของสถานศึกษาอาชีวศึกษา ดังนี้

**ผลสัมฤทธิ์**

### ๑) ด้านหลักสูตรอาชีวศึกษา

#### ๑.๑) การพัฒนาหลักสูตรฐานสมรรถนะอย่างเป็นระบบ

๑.๑.๑) เชิงปริมาณ : ร้อยละของประเภทวิชาที่จัดการเรียนการสอนมีการพัฒนา ให้เป็นหลักสูตรฐานสมรรถนะอย่างเป็นระบบ ร้อยละ ๘๕

๑.๑.๒) เชิงคุณภาพ : ผลการประเมินการพัฒนาหลักสูตรฐานสมรรถนะอย่างเป็นระบบ ระดับ ยอดเยี่ยม

๑.๑.๓) ผลสะท้อน : องค์กร หน่วยงานภายนอก หรือผู้มีส่วนเกี่ยวข้องให้การยอมรับ สถานศึกษา ในการพัฒนาหลักสูตรฐานสมรรถนะอย่างเป็นระบบ

#### ๑.๒) การพัฒนาหลักสูตรฐานสมรรถนะหรือปรับปรุงรายวิชา หรือปรับปรุงรายวิชาเดิม หรือกำหนดรายวิชาเพิ่มเติม

๑.๒.๑) เชิงปริมาณ : จำนวนสาขาวิชาหรือสาขางานที่มีการพัฒนาหลักสูตรฐาน สมรรถนะ หรือปรับปรุงรายวิชา หรือปรับปรุงรายวิชาเดิม หรือกำหนดรายวิชาเพิ่มเติม จำนวน ๕ สาขาวิชา

๑.๒.๒) เชิงคุณภาพ : ร้อยละของสาขาวิชาหรือสาขางานที่มีการพัฒนาหลักสูตรฐาน สมรรถนะ หรือปรับปรุงรายวิชา หรือปรับปรุงรายวิชาเดิม หรือกำหนดรายวิชาเพิ่มเติม ร้อยละ ๘๐

๑.๒.๓) ผลสะท้อน : องค์กร หน่วยงานภายนอก หรือผู้มีส่วนเกี่ยวข้องให้การยอมรับ สถานศึกษา ในการพัฒนาหลักสูตรฐานสมรรถนะอย่างเป็น ระบบหรือปรับปรุงรายวิชา หรือปรับปรุงรายวิชาเดิม หรือ กำหนด รายวิชาเพิ่มเติม

#### ๑.๓) คุณภาพของแผนการจัดการเรียนรู้สู่การปฏิบัติ

๑.๓.๑) เชิงปริมาณ : ร้อยละของแผนการจัดการเรียนรู้สู่การปฏิบัติที่มีคุณภาพ ร้อยละ ๙๕.๕๘

๑.๓.๒) เชิงคุณภาพ : ผลการประเมินคุณภาพของแผนการจัดการเรียนรู้ ระดับยอดเยี่ยม

๑.๓.๓) ผลสะท้อน : องค์กร หน่วยงานภายนอก หรือผู้มีส่วนเกี่ยวข้อง ให้การยอมรับคุณภาพ แผนการจัดการเรียนรู้สู่การปฏิบัติ

๑.๔) การจัดทำแผนการจัดการเรียนรู้สู่การปฏิบัติที่เน้นผู้เรียนเป็นสำคัญและนำไปใช้ใน การจัดการเรียนการสอน

๑.๔.๑) เชิงปริมาณ : จำนวนครูผู้สอนที่จัดทำแผนการจัดการเรียนรู้สู่การปฏิบัติที่เน้น ผู้เรียนเป็น สำคัญและนำไปใช้ในการจัดการเรียนการสอน จำนวน ๔๘ คน

๑.๔.๒) เชิงคุณภาพ : ร้อยละของครูผู้สอนที่จัดทำแผนการจัดการเรียนรู้สู่การปฏิบัติ ที่เน้นผู้เรียน เป็นสำคัญและนำไปใช้ในการจัดการเรียนการสอน ร้อยละ ๙๕.๕๘

๑.๔.๓) ผลสะท้อน : องค์กร หน่วยงานภายนอก หรือผู้มีส่วนเกี่ยวข้องให้การยอมรับ คุณภาพ แผนการจัดการเรียนรู้สู่การปฏิบัติที่เน้นผู้เรียนเป็นสำคัญ และนำไปใช้เป็นแบบอย่างในการจัดการเรียนการสอน

๔.๒.๒ ด้านการจัดการเรียนการสอนอาชีวศึกษา ให้สถานศึกษารายงานผลสัมฤทธิ์ในการพัฒนาการจัดการอาชีวศึกษาด้านการจัดการเรียนการสอนอาชีวศึกษา ตามรายการประเมินคุณภาพการศึกษาของสถานศึกษาอาชีวศึกษา ดังนี้

### ผลสัมฤทธิ์

## ๒) ด้านการจัดการเรียนการสอนอาชีวศึกษา

### ๒.๑) การจัดการเรียนการสอน

๒.๑.๑) เชิงปริมาณ :

๑. จำนวนครูผู้สอนที่มีคุณวุฒิทางการศึกษาตรงตามสาขาวิชาที่สอน ๔๖ คน  
๒. จำนวนครูที่มีแผนการจัดการเรียนรู้ครบทุกรายวิชาที่สอน ๔๘ คน  
๓. จำนวนครูที่จัดการเรียนการสอนตรงตามแผนการจัดการเรียนรู้ ด้วยเทคนิควิธีการสอนที่หลากหลาย ๔๘ คน

๔. จำนวนครูที่ใช้สื่อ นวัตกรรม เทคโนโลยีทางการศึกษา และแหล่ง การเรียนรู้ในการจัดการเรียนการสอน ๔๘ คน

๕. จำนวนครูผู้สอนที่ทำวิจัยเพื่อพัฒนาคุณภาพจัดการเรียนรู้และ แก้ปัญหาการจัดการเรียนรู้ ๓๒ คน

๒.๑.๒) เชิงคุณภาพ : ร้อยละของครูผู้สอนที่มีคุณภาพในการจัดการเรียนการสอน ๘๖.๔๒

๒.๑.๓) ผลสะท้อน : องค์กร หน่วยงานภายนอก หรือผู้มีส่วนเกี่ยวข้องให้การยอมรับต่อคุณภาพการจัดการเรียนการสอนของสถานศึกษา

### ๒.๒) การบริหารจัดการชั้นเรียน

๒.๒.๑) เชิงปริมาณ :

๑. จำนวนครูผู้สอนที่จัดทำข้อมูลผู้เรียนเป็นรายบุคคล ๔๖ คน  
๒. จำนวนครูผู้สอนที่มีข้อมูลสารสนเทศหรือเอกสารประจำชั้นเรียน และรายวิชาเป็นปัจจุบัน ๔๘ คน

๓. จำนวนครูผู้สอนที่ใช้เทคนิควิธีการบริหารจัดการชั้นเรียนให้มีบรรยากาศที่เอื้อต่อการเรียนรู้ ๔๗ คน

๔. จำนวนครูผู้สอนที่ใช้วิธีการเสริมแรงให้ผู้เรียนมีความมุ่งมั่นตั้งใจ ในการเรียน ๔๕ คน

๕. จำนวนครูผู้สอนที่ดูแลช่วยเหลือผู้เรียนรายบุคคลด้านการเรียน และด้านอื่นๆ ๔๗ คน

๒.๒.๒) เชิงคุณภาพ : ร้อยละของครูผู้สอนที่มีคุณภาพในการบริหารจัดการชั้นเรียน ๘๗.๕

๒.๒.๓) ผลสะท้อน : องค์กร หน่วยงานภายนอก หรือผู้มีส่วนเกี่ยวข้องให้การยอมรับต่อคุณภาพการบริหารจัดการชั้นเรียน

### ๒.๓) การเข้าถึงระบบอินเทอร์เน็ตความเร็วสูงเพื่อการจัดการเรียนการสอนในชั้นเรียน

๒.๓.๑) เชิงปริมาณ : จำนวนห้องเรียน ห้องปฏิบัติการที่มีระบบอินเทอร์เน็ตความเร็วสูงในการจัดการเรียนการสอน ๕๘ ห้อง

๒.๓.๒) เชิงคุณภาพ : ร้อยละของห้องเรียน ห้องปฏิบัติการที่มีระบบอินเทอร์เน็ตความเร็วสูงในการจัดการเรียนการสอน ๙๕.๐๘

๒.๓.๓) ผลสะท้อน : องค์กร หน่วยงานภายนอก หรือผู้มีส่วนเกี่ยวข้องให้การยอมรับต่อคุณภาพการเข้าถึงระบบอินเทอร์เน็ตความเร็วสูงเพื่อ การจัดการเรียนการสอนในชั้นเรียน

๔.๒.๓) ด้านการบริหารจัดการ ให้สถานศึกษารายงานผลสัมฤทธิ์ในการพัฒนาการจัดการอาชีวศึกษา ด้านการบริหารจัดการ ตามรายการประเมินคุณภาพการศึกษาของสถานศึกษาอาชีวศึกษา ดังนี้

### ผลสัมฤทธิ์

#### ๓) ด้านการบริหารจัดการ

##### ๓.๑) การพัฒนาตนเองและการพัฒนาวิชาชีพ

๓.๑.๑) เชิงปริมาณ :

๑. จำนวนครูผู้สอนที่จัดทำแผนพัฒนาตนเองและเข้าร่วมการพัฒนาวิชาชีพ ๔๕ คน

๒. จำนวนครูผู้สอนที่ได้รับการพัฒนาตนเองอย่างน้อย ๑๒ ชั่วโมงต่อปี ๓๔ คน

๓. จำนวนครูผู้สอนที่นำผลจากการพัฒนาตนเองและการพัฒนาวิชาชีพมาใช้ในการจัดการเรียนการสอน ๔๕ คน

๔. จำนวนครูผู้สอนที่มีผลงานจากการพัฒนาตนเองและการพัฒนาวิชาชีพ ๔๕ คน

๕. จำนวนครูผู้สอนที่มีนวัตกรรมจากการพัฒนาตนเองและการพัฒนาวิชาชีพที่ได้รับการยอมรับหรือเผยแพร่ ๑๖ คน

๓.๑.๒) เชิงคุณภาพ : ร้อยละของครูผู้สอนที่ได้รับการพัฒนาตนเองและการพัฒนาวิชาชีพ ร้อยละ ๗๕.๕

๓.๑.๓) ผลสะท้อน : องค์กร หน่วยงานภายนอก หรือผู้มีส่วนเกี่ยวข้องให้การยอมรับต่อสมรรถนะของครูผู้สอน

##### ๓.๒) การบริหารสถานศึกษาแบบมีส่วนร่วม

๓.๒.๑) เชิงปริมาณ : ร้อยละของครูและบุคลากรที่มีส่วนร่วมในการบริหารสถานศึกษา ร้อยละ ๑๐๐

๓.๒.๒) เชิงคุณภาพ : ผลการประเมินและข้อมูลการบริหารสถานศึกษาแบบมีส่วนร่วม ระดับยอดเยี่ยม

๓.๒.๓) ผลสะท้อน : องค์กร หน่วยงานภายนอก หรือผู้มีส่วนเกี่ยวข้องมีส่วนร่วมในการบริหารสถานศึกษา

##### ๓.๓) การบริหารจัดการระบบฐานข้อมูลสารสนเทศเพื่อการบริหารจัดการสถานศึกษา

๓.๓.๑) เชิงปริมาณ : มีระบบเครือข่ายอินเทอร์เน็ตความเร็วสูงสำหรับบริหารจัดการภายในสถานศึกษาครบทุกฝ่ายที่มีประสิทธิภาพ

๓.๓.๒) เชิงคุณภาพ : ผลการประเมินและข้อมูลการบริหารจัดการระบบฐานข้อมูลสารสนเทศเพื่อการบริหารจัดการสถานศึกษา ระดับยอดเยี่ยม

๓.๓.๓) ผลสะท้อน : สถานศึกษามีระบบฐานข้อมูลสารสนเทศเพื่อการบริหารจัดการสถานศึกษาที่หลากหลาย ทันสมัย และเป็นปัจจุบัน

### ๓.๔) การจัดการอาชีวศึกษาระบบทวิภาคี

๓.๔.๑) เชิงปริมาณ :

๑. ร้อยละของสาขาวิชาที่จัดการเรียนการสอนในระบบทวิภาคี ร้อยละ ๘๓

๒. ร้อยละของผู้เรียนที่ศึกษาในระบบทวิภาคี ...ปวช.ร้อยละ๔๗ ปวส.ร้อยละ ๖๐

๓.๔.๒) เชิงคุณภาพ : ผลการประเมินและข้อมูลการจัดการอาชีวศึกษาระบบทวิภาคี

ระดับดีเลิศ

๓.๔.๓) ผลสะท้อน : องค์กร หน่วยงานภายนอก หรือผู้มีส่วนเกี่ยวข้องมีส่วนร่วมใน

การจัดการอาชีวศึกษาระบบทวิภาคี เช่น อุทยานเซอร์วิส สวนอาหารริมน้ำ Cafe" เป็นต้น

### ๓.๕) การระดมทรัพยากรเพื่อจัดการเรียนการสอน

๓.๕.๑) เชิงปริมาณ : ร้อยละของสาขาวิชาหรือสาขางานที่มีการระดมทรัพยากรเพื่อจัดการเรียนการสอน ร้อยละ ๘๐

๓.๕.๒) เชิงคุณภาพ : ผลการประเมินและข้อมูลการระดมทรัพยากรเพื่อจัดการเรียนการสอน ระดับยอดเยี่ยม

๓.๕.๓) ผลสะท้อน : องค์กร หน่วยงานภายนอก หรือผู้มีส่วนเกี่ยวข้องมีส่วนร่วมในการระดมทรัพยากรเพื่อจัดการเรียนการสอน เช่น ศูนย์อาชีวศึกษาจังหวัดชายแดนใต้ ระดับปวช.และปวส.

### ๓.๖) อาคารสถานที่ ห้องเรียน ห้องปฏิบัติการ โรงฝึกงานหรืองานฟาร์ม

๓.๖.๑) เชิงปริมาณ : ร้อยละของห้องเรียน ห้องปฏิบัติการ หรือโรงฝึกงานที่ได้รับการพัฒนาให้เอื้อต่อการจัดการเรียนรู้ ร้อยละ ๑๐๐

๓.๖.๒) เชิงคุณภาพ : ผลการประเมินและข้อมูลอาคารสถานที่ ห้องเรียน ห้องปฏิบัติการโรงฝึกงานหรืองานฟาร์ม ระดับยอดเยี่ยม

๓.๖.๓) ผลสะท้อน : องค์กร หน่วยงานภายนอก หรือผู้มีส่วนเกี่ยวข้องเข้ามาใช้บริการอาคารสถานที่ ห้องเรียน ห้องปฏิบัติการ โรงฝึกงานหรืองานฟาร์ม

### ๓.๗) ระบบสาธารณูปโภคพื้นฐาน

๓.๗.๑) เชิงปริมาณ : ระบบสาธารณูปโภคพื้นฐาน ได้แก่ ระบบไฟฟ้า ระบบประปา การคมนาคมภายในสถานศึกษา ระบบการสื่อสารภายใน และระบบรักษาความปลอดภัยได้รับการบำรุงรักษาและพัฒนาอย่างต่อเนื่อง

๓.๗.๒) เชิงคุณภาพ : ผลการประเมินและข้อมูลระบบสาธารณูปโภคพื้นฐาน ระดับยอดเยี่ยม

๓.๗.๓) ผลสะท้อน : ความพึงพอใจของผู้ใช้บริการในระบบสาธารณูปโภคพื้นฐาน ระดับมาก ด้วยค่าเฉลี่ย ๔.๔๐

### ๓.๘) แหล่งเรียนรู้และศูนย์วิทยบริการ

๓.๘.๑) เชิงปริมาณ : ร้อยละของผู้เรียนที่ใช้บริการแหล่งเรียนรู้และศูนย์วิทยบริการ ร้อยละ ๘๐

๓.๘.๒) เชิงคุณภาพ : ผลการประเมินและข้อมูลแหล่งเรียนรู้และศูนย์วิทยบริการ ระดับยอดเยี่ยม

๓.๘.๓) ผลสะท้อน : ความพึงพอใจของผู้ใช้บริการที่มีต่อแหล่งเรียนรู้และศูนย์วิทยบริการ ระดับมาก ด้วยค่าเฉลี่ย ๔.๔๙

### ๓.๙) ระบบอินเทอร์เน็ตความเร็วสูงเพื่อการใช้งานด้านสารสนเทศภายในสถานศึกษา

๓.๙.๑) เชิงปริมาณ : ความเร็วของสัญญาณอินเทอร์เน็ต และครอบคลุมพื้นที่ใช้งาน และสถานศึกษา ๔๓๕.๒ Mbps มีความอัพโหลดเฉลี่ย ๓๕๘.๖ Mbps

๓.๙.๒) เชิงคุณภาพ : ผลการประเมินและข้อมูลระบบอินเทอร์เน็ตความเร็วสูงเพื่อการใช้งานด้านสารสนเทศภายในสถานศึกษา ระดับยอดเยี่ยม

๓.๙.๓) ผลสะท้อน : ความพึงพอใจของผู้ใช้บริการที่มีต่อระบบอินเทอร์เน็ตความเร็วสูงเพื่อการใช้งานด้านสารสนเทศภายในสถานศึกษา ระดับมาก ด้วยค่าเฉลี่ย ๔.๓๐

### ๓.๑๐) การเข้าถึงระบบอินเทอร์เน็ตความเร็วสูงเพื่อการจัดการเรียนการสอนในชั้นเรียน

๓.๑๐.๑) เชิงปริมาณ : จำนวนห้องเรียน ห้องปฏิบัติการที่มีระบบอินเทอร์เน็ตความเร็วสูงในการจัดการเรียนการสอน จำนวน ๕๘ ห้อง

๓.๑๐.๒) เชิงคุณภาพ : ร้อยละของห้องเรียน ห้องปฏิบัติการที่มีระบบอินเทอร์เน็ตความเร็วสูงในการจัดการเรียนการสอน ร้อยละ ๙๕.๐๘

๓.๑๐.๓) ผลสะท้อน : ความพึงพอใจของผู้ใช้บริการที่มีต่อระบบอินเทอร์เน็ตความเร็วสูงเพื่อการจัดการเรียนการสอนในชั้นเรียน ระดับมาก ด้วยค่าเฉลี่ย ๔.๑๒

๔.๒.๔ ด้านการนำนโยบายสู่การปฏิบัติ ให้สถานศึกษารายงานผลสัมฤทธิ์ในการพัฒนาการจัดการอาชีวศึกษาด้านการนำนโยบายสู่การปฏิบัติ ตามรายการประเมินคุณภาพการศึกษาของสถานศึกษา อาชีวศึกษา ดังนี้

#### ผลสัมฤทธิ์

### ๔) ด้านนโยบายสู่การปฏิบัติ

#### ๔.๑) การจัดการอาชีวศึกษาระบบทวิภาคี

๔.๑.๑) เชิงปริมาณ :

๑. ร้อยละของสาขาวิชาที่จัดการเรียนการสอนในระบบทวิภาคี ร้อยละ ๘๓

๒. ร้อยละของผู้เรียนที่ศึกษาในระบบทวิภาคี ...ปวช. ร้อยละ ๔๗ ปวส. ร้อยละ ๖๐

๔.๑.๒) เชิงคุณภาพ : ผลการประเมินและข้อมูลการจัดการอาชีวศึกษาระบบทวิภาคี ระดับดีเลิศ

๔.๑.๓) ผลสะท้อน : องค์กร หน่วยงานภายนอก หรือผู้มีส่วนเกี่ยวข้องมีส่วนร่วมในการจัดการอาชีวศึกษาระบบทวิภาคี เช่น ทีไอที จำกัด (มหาชน) ร้านเพื่อนแอร์เซอร์วิส อุบลและการช่าง เทศบาลตำบล ยี่งอ ร้านปิ้งโมดิฟาย เป็นต้น

#### ๔.๒) การระดมทรัพยากรเพื่อการจัดการเรียนการสอน

๔.๒.๑) เชิงปริมาณ : ร้อยละของสาขาวิชาหรือสาขางานที่มีการระดมทรัพยากรเพื่อจัดการเรียนการสอน ร้อยละ ๘๐

๔.๒.๒) เชิงคุณภาพ : ผลการประเมินและข้อมูลการระดมทรัพยากรเพื่อจัดการเรียนการสอน ระดับยอดเยี่ยม

๔.๒.๓) ผลสะท้อน : องค์กร หน่วยงานภายนอก หรือผู้มีส่วนเกี่ยวข้องมีส่วนร่วมในการระดมทรัพยากรเพื่อจัดการเรียนการสอน เช่น ทุนอาชีวศึกษาจังหวัดชายแดนใต้ ระดับปวช.และปวส.

#### ๔.๓) การบริการชุมชนและจิตอาสา

๔.๓.๑) เชิงปริมาณ : จำนวนกิจกรรมในการบริการชุมชนและจิตอาสา ๕ กิจกรรม เช่นโครงการ อาชีวะอาสาเทศกาลปีใหม่ โครงการอาสาเทศกาลสงกรานต์ โครงการสอนวิชาชีพการตัดผมชายให้ เยาวชนชายในสถานพินิจและคุ้มครองเด็กและเยาวชนจังหวัดนราธิวาส เป็นต้น

๔.๓.๒) เชิงคุณภาพ : ผลการประเมิน และกิจกรรมการบริการชุมชนและจิตอาสา ระดับยอดเยี่ยม

๔.๓.๓) ผลสะท้อน : องค์กร หน่วยงานภายนอก หรือผู้มีส่วนเกี่ยวข้องให้การยอมรับ ยกย่องสถานศึกษาในการให้บริการชุมชนและจิตอาสา

#### ๔.๔) ระบบอินเทอร์เน็ตความเร็วสูงเพื่อการใช้งานด้านสารสนเทศภายในสถานศึกษา

๔.๔.๑) เชิงปริมาณ : ความเร็วของสัญญาณอินเทอร์เน็ต และครอบคลุมพื้นที่ใช้งานและ สถานศึกษา ๔๓๕.๒ Mbps

๔.๔.๒) เชิงคุณภาพ : ผลการประเมินและข้อมูลระบบอินเทอร์เน็ตความเร็วสูงเพื่อการใช้งานด้าน สารสนเทศภายในสถานศึกษา ระดับยอดเยี่ยม

๔.๔.๓) ผลสะท้อน : ความพึงพอใจของผู้ใช้บริการที่มีต่อระบบอินเทอร์เน็ตความเร็วสูงเพื่อการใช้งานด้านสารสนเทศภายในสถานศึกษา ระดับมาก ด้วยค่าเฉลี่ย ๔.๒๐

#### ๔.๕) การเข้าถึงระบบอินเทอร์เน็ตความเร็วสูงเพื่อการจัดการเรียนการสอนในชั้นเรียน

๔.๕.๑) เชิงปริมาณ : จำนวนห้องเรียน ห้องปฏิบัติการที่มีระบบอินเทอร์เน็ตความเร็วสูงในการ จัดการเรียนการสอน จำนวน ๕๘ ห้อง

๔.๕.๒) เชิงคุณภาพ : ร้อยละของห้องเรียน ห้องปฏิบัติการที่มีระบบอินเทอร์เน็ตความเร็วสูงใน การจัดการเรียนการสอน ร้อยละ ๙๕.๐๘

๔.๕.๓) ผลสะท้อน : ความพึงพอใจของผู้ใช้บริการที่มีต่อระบบอินเทอร์เน็ตความเร็วสูงเพื่อ การจัดการเรียนการสอนในชั้นเรียน ระดับมาก ด้วยค่าเฉลี่ย ๔.๔๘

#### ๔) ด้านนโยบายสู่การปฏิบัติ

##### ๔.๑) จุดเด่น

- มีการจัดการเรียนการสอนในหลักสูตรที่หลากหลาย การฝึกอบรมวิชาชีพระยะสั้นหลักสูตรฐานสมรรถนะที่ ทันสมัยสอดคล้องกับความต้องการของชุมชน เศรษฐกิจและตลาดแรงงาน
- สถานศึกษาได้ส่งเสริมให้ครูและบุคลากรทางการศึกษาได้พัฒนาความรู้ความสามารถเพื่อนำมาใช้ในการ จัดการเรียนการสอน และการได้รับประกาศเกียรติคุณยกย่องความรู้ คุณธรรมจริยธรรม
- มีการร่วมกันกำหนดแผนงานโครงการ กิจกรรม และเป้าหมาย เพื่อการดำเนินงานตามแผน

##### ๔.๒) จุดที่ควรพัฒนา

- ควรพัฒนาหลักสูตรรายวิชาใหม่ๆอย่างต่อเนื่องให้สอดคล้องกับสภาพเศรษฐกิจและสังคมในปัจจุบัน
- ส่งเสริมให้ครูและบุคลากรทางการศึกษาได้รับประกาศ เกียรติคุณยกย่องความรู้ความสามารถอย่างต่อเนื่อง

#### ๔.๓) ข้อเสนอแนะเพื่อการพัฒนา

- สำรวจความต้องการในการพัฒนาหลักสูตรร่วมกับชุมชน หน่วยงาน สถานประกอบการ
- ควรส่งเสริมให้ครูและบุคลากรทางการศึกษา ได้ฝึกอบรม ประชุมวิชาการ ศึกษาดูงานด้านวิชาการหรือวิชาชีพที่ตรงหรือสัมพันธ์กับรายวิชาที่สอน
- ควรมีการติดตามประเมินผลการดำเนินโครงการโดยให้ผู้รับผิดชอบจัดทำรูปเล่มสรุปรายงานผลให้เป็นปัจจุบัน

#### ๔.๓ มาตรฐานที่ ๓ การสร้างสังคมแห่งการเรียนรู้

๔.๓.๑ ด้านความร่วมมือในการสร้างสังคมแห่งการเรียนรู้ ให้สถานศึกษารายงานผลสัมฤทธิ์ในการพัฒนาการสร้างสังคมแห่งการเรียนรู้ด้านความร่วมมือในการสร้างสังคมแห่งการเรียนรู้ ตามรายการประเมินคุณภาพการศึกษาของสถานศึกษาอาชีวศึกษา ดังนี้

##### ๑) ผลสัมฤทธิ์

##### ๑) ด้านความร่วมมือในการสร้างสังคมแห่งการเรียนรู้

##### ๑.๑) การพัฒนาตนเองและพัฒनावิชาชีพ

##### 1.1.1) เชิงปริมาณ :

1. จำนวนครูผู้สอนที่จัดทำแผนพัฒนาตนเองและเข้าร่วมการพัฒनावิชาชีพ 45 คน
2. จำนวนครูผู้สอนที่ได้รับการพัฒนาตนเองอย่างน้อย 12 ชั่วโมงต่อปี 34 คน
3. จำนวนครูผู้สอนที่นำผลจากการพัฒนาตนเองและการพัฒनावิชาชีพมาใช้ในการจัดการเรียนการสอน 45 คน
4. จำนวนครูผู้สอนที่มีผลงานจากการพัฒนาตนเองและการพัฒनावิชาชีพ 45 คน
5. จำนวนครูผู้สอนที่มีนวัตกรรมจากการพัฒนาตนเองและการพัฒनावิชาชีพที่ได้รับการยอมรับหรือเผยแพร่ 16 คน

1.1.2) เชิงคุณภาพ : ร้อยละของครูผู้สอนที่ได้รับการพัฒนาตนเองและการพัฒनावิชาชีพ ร้อยละ 75.5

1.1.3) ผลสะท้อน : องค์กร หน่วยงานภายนอก หรือผู้มีส่วนเกี่ยวข้องให้การยอมรับต่อสมรรถนะของครูผู้สอน

##### ๑.๒) การบริหารสถานศึกษาแบบมีส่วนร่วม

๑.๒.๑) เชิงปริมาณ : ร้อยละของครูและบุคลากรที่มีส่วนร่วมในการบริหารสถานศึกษา ร้อยละ ๑๐๐

๑.๒.๒) เชิงคุณภาพ : ผลการประเมินและข้อมูลการบริหารสถานศึกษาแบบมีส่วนร่วม ระดับยอดเยี่ยม

๑.๒.๓) ผลสะท้อน : องค์กร หน่วยงานภายนอก หรือผู้มีส่วนเกี่ยวข้องมีส่วนร่วมในการบริหารสถานศึกษา

### ๑.๓) การบริหารจัดการระบบฐานข้อมูลสารสนเทศเพื่อการบริหารจัดการสถานศึกษา

๑.๓.๑) เชิงปริมาณ : มีระบบเครือข่ายอินเทอร์เน็ตความเร็วสูงสำหรับบริหารจัดการภายในสถานศึกษาครบทุกฝ่ายที่มีประสิทธิภาพ

๑.๓.๒) เชิงคุณภาพ : ผลการประเมินและข้อมูลการบริหารจัดการระบบฐานข้อมูลสารสนเทศเพื่อการบริหารจัดการสถานศึกษา ระดับดีเลิศ

๑.๓.๓) ผลสะท้อน : สถานศึกษามีระบบฐานข้อมูลสารสนเทศเพื่อการบริหารจัดการสถานศึกษาที่หลากหลาย ทันสมัย และเป็นปัจจุบัน

### ๑.๔) การระดมทรัพยากรเพื่อจัดการเรียนการสอน

๑.๔.๑) เชิงปริมาณ : ร้อยละของสาขาวิชาหรือสาขางานที่มีการระดมทรัพยากรเพื่อจัดการเรียนการสอน ร้อยละ ๘๐

๑.๔.๒) เชิงคุณภาพ : ผลการประเมินและข้อมูลการระดมทรัพยากรเพื่อจัดการเรียนการสอน ระดับยอดเยี่ยม

๑.๔.๓) ผลสะท้อน : องค์กร หน่วยงานภายนอก หรือผู้มีส่วนเกี่ยวข้องมีส่วนร่วมในการระดมทรัพยากรเพื่อจัดการเรียนการสอน เช่น ทุนอาชีวศึกษาจังหวัดชายแดนใต้ ระดับปวช.และปวส.

### ๑.๕) การบริการชุมชนและจิตอาสา

๑.๕.๑) เชิงปริมาณ : จำนวนกิจกรรมในการบริการชุมชนและจิตอาสา ๕ กิจกรรม เช่น โครงการ Fix it Center โครงการบริการวิชาการ โครงการบริการวิชาชีพ โครงการกิจกรรมจิตอาสา โครงการนวัตกรรม การบริการชุมชนวิชาการวิชาชีพและจิตอาสา เป็นต้น

๑.๕.๒) เชิงคุณภาพ : ผลการประเมิน และกิจกรรมการบริการชุมชนและจิตอาสา ระดับยอดเยี่ยม

๑.๕.๓) ผลสะท้อน : องค์กร หน่วยงานภายนอก หรือผู้มีส่วนเกี่ยวข้องให้การยอมรับยกย่องสถานศึกษาในการให้บริการชุมชนและจิตอาสา



๔.๓.๒ ด้านนวัตกรรม สิ่งประดิษฐ์ งานสร้างสรรค์ งานวิจัย ให้สถานศึกษารายงานผลสัมฤทธิ์ในการพัฒนาการสร้างสรรค์แห่งการเรียนรู้ด้านนวัตกรรม สิ่งประดิษฐ์ งานสร้างสรรค์ งานวิจัย ตามรายการประเมินคุณภาพการศึกษาของสถานศึกษาอาชีวศึกษา ดังนี้

### ผลสัมฤทธิ์

#### ๒) ด้านนวัตกรรม สิ่งประดิษฐ์ งานสร้างสรรค์ งานวิจัย

##### ๒.๑) ผลงานของผู้เรียนด้านนวัตกรรม สิ่งประดิษฐ์ งานสร้างสรรค์ หรืองานวิจัย

๒.๑.๑) เชิงปริมาณ : จำนวนผลงาน นวัตกรรม สิ่งประดิษฐ์ งานสร้างสรรค์ หรือ งานวิจัย จำนวน ๒๖ ชิ้น

๑. ชุดควบคุม เปิด-ปิดเครื่องยนต์เล็กสูบน้ำด้วยสมาร์ตโฟน
๒. ระบบเปิดปิดพัดลมด้วยสมาร์ตโฟนโดยแอปพลิเคชัน Blynk
๓. ตู้โปรเจกต์แฉิ่งเตือนทางไลน์
๔. เครื่องให้อาหารนกผ่านสมาร์ตโฟนด้วย App Blynk
๕. โคมไฟเปิด-ปิดผ่านมือถือ ๒ ระบบ
๖. พัดลมควบคุมผ่านมือถือ
๗. เครื่องวัดอุณหภูมิภายในโรงเรือนแจ้งทางไลน์อัตโนมัติ
๘. เครื่องให้อาหารแมวอัตโนมัติ
๙. แม่แรงยกรถไฟฟ้า
๑๐. เต็มน้ำมันเกียร์แบบไฟฟ้า
๑๑. แม่แรงยกรถเก๋งด้วยระบบไฟฟ้า
๑๒. รถเข็นยกถังขยะ
๑๓. อุปกรณ์ช่วยรถติดหล่ม
๑๔. เครื่องอัดแบร์ริง
๑๕. เครื่องมือถอดล้อรถมอเตอร์ไซด์
๑๖. รถญี่ปุ่นประหยัดพลังงาน
๑๗. เครื่องเจียร์ไร้สายหัวบาร์เลื่อยโซ่
๑๘. เครื่องตัดหญ้าแบบก้านสั้น
๑๙. รถเข็นเก็บขยะ
๒๐. เครื่องตัดหญ้าไฟฟ้า
๒๑. เครื่องหันกือโป๊ะ ระบบManual
๒๒. แท่นประกอบเครื่องมือมอเตอร์ไซด์
๒๓. ข้าวเกรียบทุเรียน
๒๔. สับปรดทรงกวนทรงเครื่อง
๒๕. ทุ่นสูบน้ำพลังงานแสงอาทิตย์เพื่อการเกษตร
๒๖. ระบบควบคุมตั้งเวลารดน้ำอัตโนมัติแบบเคลื่อนที่

๒.๑.๒) เชิงคุณภาพ : รางวัลที่ได้รับจากการประกวดนวัตกรรม สิ่งประดิษฐ์ งานสร้างสรรค์ หรืองานวิจัย

๑. ข้าวเกรียบทุเรียน
๒. ฟันสูบน้ำพลังงานแสงอาทิตย์เพื่อการเกษตร
๓. สับประรดทรงกวนทรงเครื่อง
๔. ชุดควบคุม เปิด-ปิดเครื่องยนต์เล็กสูบน้ำด้วยสมาร์ตโฟน
๕. ระบบควบคุมตั้งเวลาน้ำอัตโนมัติแบบเคลื่อนที่

๒.๑.๓) ผลสะท้อน : องค์กร หน่วยงานภายนอก หรือผู้มีส่วนเกี่ยวข้องให้การยอมรับ ยกย่องสถานศึกษานำผลงานนวัตกรรม สิ่งประดิษฐ์ งานสร้างสรรค์ หรืองานวิจัยของผู้เรียนไปใช้ประโยชน์ หรือเผยแพร่

๑. ข้าวเกรียบทุเรียน
๒. ฟันสูบน้ำพลังงานแสงอาทิตย์เพื่อการเกษตร
๓. ชุดควบคุม เปิด-ปิดเครื่องยนต์เล็กสูบน้ำด้วยสมาร์ตโฟน

## ๒.๒) การจัดการเรียนการสอน

๒.๒.๑) เชิงปริมาณ :

๑. จำนวนครูผู้สอนที่มีคุณวุฒิทางการศึกษาตรงตามสาขาวิชาที่สอน ๔๖ คน
๒. จำนวนครูที่มีแผนการจัดการเรียนรู้ครบทุกรายวิชาที่สอน ๔๘ คน
๓. จำนวนครูที่จัดการเรียนการสอนตรงตามแผนการจัดการเรียนรู้ ด้วยเทคนิควิธีการ สอนที่หลากหลาย ๔๘ คน
๔. จำนวนครูที่ใช้สื่อ นวัตกรรม เทคโนโลยีทางการศึกษา และแหล่ง การเรียนรู้ในการ จัดการเรียนการสอน ๔๘ คน
๕. จำนวนครูผู้สอนที่ทำวิจัยเพื่อพัฒนาคุณภาพจัดการเรียนรู้และ แก้ปัญหาการจัดการ เรียนรู้ ๓๒ คน

๒.๑.๒) เชิงคุณภาพ : ร้อยละของครูผู้สอนที่มีคุณภาพในการจัดการเรียนการสอน ๘๖.๔๒

๒.๑.๓) ผลสะท้อน : องค์กร หน่วยงานภายนอก หรือผู้มีส่วนเกี่ยวข้องให้การยอมรับ ต่อคุณภาพการจัดการเรียนการสอนของสถานศึกษา

## ๒) จุดเด่น

- มีการประสานความร่วมมือกับหน่วยงานหรือสถานประกอบการใหม่ๆ อยู่สม่ำเสมอ
- มีการจัดทำนวัตกรรม สิ่งประดิษฐ์ งานสร้างสรรค์ที่สามารถนำไปใช้ประโยชน์ได้จริงในสถานศึกษาและชุมชน

## ๓) จุดที่ควรพัฒนา

- ควรพัฒนา ต่อยอดชิ้นงานนวัตกรรม สิ่งประดิษฐ์ งานสร้างสรรค์ งานวิจัย ให้มีประสิทธิภาพมากยิ่งขึ้น และสามารถนำไปใช้ประโยชน์ในระดับชุมชน สังคมต่อไป
- ควรเชิญครูพิเศษ วิทยากรที่มีประสบการณ์จริง มาร่วมพัฒนาผู้เรียนในทุกสาขางานที่จัดการเรียนการสอน

## ๔) ข้อเสนอแนะเพื่อการพัฒนา

- สถานศึกษาควรส่งเสริม สนับสนุน พัฒนาให้ผู้เรียนมีสมรรถนะในการจัดทำสิ่งประดิษฐ์ นวัตกรรม งาน สร้างสรรค์ หรืองานวิจัยที่มีคุณภาพ

---

ส่วนที่ ๕  
ผลการประเมินคุณภาพการศึกษาของ  
สถานศึกษาตามมาตรฐานอาชีวศึกษา  
พ.ศ.๒๕๖๑

ส่วนที่ ๕

ผลการประเมินคุณภาพการศึกษาของสถานศึกษา

ตามมาตรฐานการอาชีวศึกษา พ.ศ. ๒๕๖๑

ให้สถานศึกษารายงานผลการประเมินคุณภาพการศึกษาของสถานศึกษาตามมาตรฐานการอาชีวศึกษา พ.ศ. ๒๕๖๑ จำนวน ๓ มาตรฐาน ตามระดับการจัดการศึกษาของสถานศึกษา ดังนี้

๕.๑ มาตรฐานที่ ๑ คุณลักษณะของผู้สำเร็จการศึกษาอาชีวศึกษาที่พึงประสงค์

ตารางที่ ๑ ผลการประเมินคุณภาพการศึกษาของสถานศึกษาตามมาตรฐานที่ ๑ ในแต่ละประเด็นการประเมิน

ประเด็นการประเมินที่ ๑ ด้านความรู้			
ข้อการประเมิน	ค่าน้ำหนัก	ค่าคะแนน	คะแนนที่ได้ (ค่าน้ำหนักxค่า คะแนน)
๑.๑ ผลการประเมินมาตรฐานวิชาชีพ	๒๐	๕	๑๐๐
ผลรวมคะแนนที่ได้			๑๐๐
ร้อยละของคะแนน ประเด็นการประเมินที่ ๑ = (ผลรวมคะแนนที่ได้ X ๑๐๐) / ๑๐๐			๑๐๐.๐๐
ระดับคุณภาพการศึกษาของสถานศึกษา ประเด็นการประเมินที่ ๑ ด้านความรู้ ยอดเยี่ยม (ร้อยละ ๘๐ ขึ้นไป) ดีเลิศ (ร้อยละ ๗๐.๐๐ - ๗๙.๙๙) ดี (ร้อยละ ๖๐.๐๐ - ๖๙.๙๙) ปานกลาง (ร้อยละ ๕๐.๐๐ - ๕๙.๙๙) กำลังพัฒนา (น้อยกว่าร้อยละ ๕๐.๐๐)			

ประเด็นการประเมินที่ ๒ ด้านทักษะและการประยุกต์ใช้			
ข้อการประเมิน	ค่าน้ำหนัก	ค่าคะแนน	คะแนนที่ได้ (ค่าน้ำหนักxค่า คะแนน)
๒.๑ ผู้เรียนมีสมรรถนะในการเป็นผู้ประกอบการหรือการประกอบอาชีพอิสระ	๓	๓	๙
๒.๒ ผลการแข่งขันทักษะวิชาชีพ	๒	๑	๒
ผลรวมคะแนนที่ได้			๑๓
ร้อยละของคะแนน ประเด็นการประเมินที่ ๒ = (ผลรวมคะแนนที่ได้ X ๑๐๐) / ๒๕			๕๒.๐๐
ระดับคุณภาพการศึกษาของสถานศึกษา ประเด็นการประเมินที่ ๒ ด้านทักษะและการประยุกต์ใช้ กำลังพัฒนา (ร้อยละ ๕๐ ขึ้นไป) ดีเลิศ (ร้อยละ ๗๐.๐๐ - ๗๙.๙๙) ดี (ร้อยละ ๖๐.๐๐ - ๖๙.๙๙) ปานกลาง (ร้อยละ ๕๐.๐๐ - ๕๙.๙๙) กำลังพัฒนา (น้อยกว่าร้อยละ ๕๐.๐๐)			

ประเด็นการประเมินที่ ๓ ด้านคุณธรรม จริยธรรม และคุณลักษณะที่พึงประสงค์			
ข้อการประเมิน	ค่าน้ำหนัก	ค่าคะแนน	คะแนนที่ได้ (ค่าน้ำหนักxค่า คะแนน)
๓.๑ การดูแลและแนะแนวผู้เรียน	๒	๒	๔
๓.๒ ผู้เรียนมีคุณลักษณะที่พึงประสงค์	๒	๔	๘
๓.๓ การมีงานทำและศึกษาต่อของผู้สำเร็จการศึกษา	๑๕	๔	๖๐
ผลรวมคะแนนที่ได้			๗๒
ร้อยละของคะแนน ประเด็นการประเมินที่ ๓ = (ผลรวมคะแนนที่ได้ X ๑๐๐) / ๙๕			๗๕.๗๙
ระดับคุณภาพการศึกษาของสถานศึกษา ประเด็นการประเมินที่ ๓ ด้านคุณธรรม จริยธรรม และคุณลักษณะที่พึงประสงค์ ดีเลิศ			
ยอดเยี่ยม (ร้อยละ ๘๐ ขึ้นไป) ดีเลิศ (ร้อยละ ๗๐.๐๐ – ๗๙.๙๙) ดี (ร้อยละ ๖๐.๐๐ – ๖๙.๙๙) ปานกลาง (ร้อยละ ๕๐.๐๐ – ๕๙.๙๙) กำลังพัฒนา (น้อยกว่าร้อยละ ๕๐.๐๐)			

## ๕.๒ มาตรฐานที่ ๒ การจัดการอาชีวศึกษา

ตารางที่ ๒ ผลการประเมินคุณภาพการศึกษาของสถานศึกษาตามมาตรฐานที่ ๒ ในแต่ละประเด็นการประเมิน

ประเด็นการประเมินที่ ๑ ด้านหลักสูตรอาชีวศึกษา			
ข้อการประเมิน	ค่าน้ำหนัก	ค่าคะแนน	คะแนนที่ได้ (ค่าน้ำหนักxค่า คะแนน)
๑.๑ การพัฒนาหลักสูตรฐานสมรรถนะอย่างเป็นระบบ	๒	๕	๑๐
๑.๒ การพัฒนาหลักสูตรฐานสมรรถนะ หรือปรับปรุงรายวิชา หรือปรับปรุงรายวิชาเดิม หรือกำหนดรายวิชาเพิ่มเติม	๓	๒	๖
ผลรวมคะแนนที่ได้			๑๖
ร้อยละของคะแนน ประเด็นการประเมินที่ ๑ = (ผลรวมคะแนนที่ได้ X ๑๐๐) / ๒๕			๖๔.๐๐
ระดับคุณภาพการศึกษาของสถานศึกษา ประเด็นการประเมินที่ ๑ ด้านหลักสูตรอาชีวศึกษา ดี			
ยอดเยี่ยม (ร้อยละ ๘๐ ขึ้นไป) ดีเลิศ (ร้อยละ ๗๐.๐๐ – ๗๙.๙๙) ดี (ร้อยละ ๖๐.๐๐ – ๖๙.๙๙) ปานกลาง (ร้อยละ ๕๐.๐๐ – ๕๙.๙๙) กำลังพัฒนา (น้อยกว่าร้อยละ ๕๐.๐๐)			

ประเด็นการประเมินที่ ๒ ด้านการจัดการเรียนการสอนอาชีวศึกษา			
ข้อการประเมิน	ค่าน้ำหนัก	ค่าคะแนน	คะแนนที่ได้ (ค่าน้ำหนักxค่า คะแนน)
๒.๑ คุณภาพของแผนการจัดการเรียนรู้สู่การปฏิบัติ	๒	๕	๑๐
๒.๒ การจัดทำแผนการจัดการเรียนรู้สู่การปฏิบัติที่เน้นผู้เรียนเป็นสำคัญ และนำไปใช้ในการจัดการเรียนการสอน	๓	๕	๑๕
๒.๓ การจัดการเรียนการสอน	๕	๕	๒๕
๒.๔ การบริหารจัดการชั้นเรียน	๓	๕	๑๕
๒.๕ การพัฒนาตนเองและพัฒนาวิชาชีพ	๒	๔	๘
๒.๖ การเข้าถึงระบบอินเทอร์เน็ตความเร็วสูงเพื่อการจัดการเรียนการสอนในชั้นเรียน	๒	๕	๑๐
ผลรวมคะแนนที่ได้			๘๓
ร้อยละของคะแนน ประเด็นการประเมินที่ ๒ = (ผลรวมคะแนนที่ได้ X ๑๐๐) / ๘๕			๗๗.๖๕
ระดับคุณภาพการศึกษาของสถานศึกษา ประเด็นการประเมินที่ ๒ ด้านการจัดการเรียนการสอนอาชีวศึกษา ยอดเยี่ยม (ร้อยละ ๘๐ ขึ้นไป) ดีเลิศ (ร้อยละ ๗๐.๐๐ - ๗๙.๙๙) ดี (ร้อยละ ๖๐.๐๐ - ๖๙.๙๙) ปานกลาง (ร้อยละ ๕๐.๐๐ - ๕๙.๙๙) กำลังพัฒนา (น้อยกว่าร้อยละ ๕๐.๐๐)			

ประเด็นการประเมินที่ ๓ ด้านการบริหารจัดการ			
ข้อการประเมิน	ค่าน้ำหนัก	ค่าคะแนน	คะแนนที่ได้ (ค่าน้ำหนักxค่าคะแนน)
๓.๑ การบริหารจัดการระบบข้อมูลสารสนเทศเพื่อการบริหารจัดการสถานศึกษา	๕	๕	๒๕
๓.๒ อาคารสถานที่ ห้องเรียน ห้องปฏิบัติการ โรงฝึกงาน หรืองานฟาร์ม	๒	๕	๑๐
๓.๓ ระบบสาธารณสุขบุคคลพื้นฐาน	๒	๕	๑๐
๓.๔ แหล่งเรียนรู้และศูนย์วิทยบริการ	๒	๕	๑๐
๓.๕ ระบบอินเทอร์เน็ตความเร็วสูงเพื่อการใช้งานด้านสารสนเทศภายในสถานศึกษา	๒	๕	๑๐
ผลรวมคะแนนที่ได้			๖๕
ร้อยละของคะแนน ประเด็นการประเมินที่ ๓ = (ผลรวมคะแนนที่ได้ X ๑๐๐) / ๖๕			๑๐๐.๐๐
ระดับคุณภาพการศึกษาของสถานศึกษา ประเด็นการประเมินที่ ๓ ด้านการบริหารจัดการ ยอดเยี่ยม (ร้อยละ ๘๐ ขึ้นไป) ดีเลิศ (ร้อยละ ๗๐.๐๐ - ๗๙.๙๙) ดี (ร้อยละ ๖๐.๐๐ - ๖๙.๙๙) ปานกลาง (ร้อยละ ๕๐.๐๐ - ๕๙.๙๙) กำลังพัฒนา (น้อยกว่าร้อยละ ๕๐.๐๐)			

ประเด็นการประเมินที่ ๔ ด้านการนำนโยบายสู่การปฏิบัติ			
ข้อการประเมิน	ค่าน้ำหนัก	ค่าคะแนน	คะแนนที่ได้ (ค่าน้ำหนักxค่าคะแนน)
๔.๑ การจัดการอาชีวศึกษาระบบทวิภาคี	๖	๕	๓๐
ผลรวมคะแนนที่ได้			๓๐
ร้อยละของคะแนน ประเด็นการประเมินที่ ๔ = (ผลรวมคะแนนที่ได้ X ๑๐๐) / ๓๐			๑๐๐.๐๐
ระดับคุณภาพการศึกษาของสถานศึกษา ประเด็นการประเมินที่ ๔ ด้านการนำนโยบายสู่การปฏิบัติ ยอดเยี่ยม (ร้อยละ ๘๐ ขึ้นไป) ดีเลิศ (ร้อยละ ๗๐.๐๐ - ๗๙.๙๙) ดี (ร้อยละ ๖๐.๐๐ - ๖๙.๙๙) ปานกลาง (ร้อยละ ๕๐.๐๐ - ๕๙.๙๙) กำลังพัฒนา (น้อยกว่าร้อยละ ๕๐.๐๐)			

### ๕.๓ มาตรฐานที่ ๓ การสร้างสังคมแห่งการเรียนรู้

ตารางที่ ๓ ผลการประเมินคุณภาพการศึกษาของสถานศึกษาตามมาตรฐานที่ ๓ ในแต่ละประเด็นการประเมิน

ประเด็นการประเมินที่ ๑ ด้านความร่วมมือในการสร้างสังคมแห่งการเรียนรู้			
ข้อการประเมิน	ค่าน้ำหนัก	ค่าคะแนน	คะแนนที่ได้ (ค่าน้ำหนักxค่าคะแนน)
๑.๑ การบริหารสถานศึกษาแบบมีส่วนร่วม	๕	๕	๒๕
๑.๒ การระดมทรัพยากรเพื่อการจัดการเรียนการสอน	๒	๕	๑๐
๑.๓ การบริการชุมชนและจิตอาสา	๒	๕	๑๐
ผลรวมคะแนนที่ได้			๔๕
ร้อยละของคะแนน ประเด็นการประเมินที่ ๑ = (ผลรวมคะแนนที่ได้ X ๑๐๐) / ๔๕			๑๐๐.๐๐
ระดับคุณภาพการศึกษาของสถานศึกษา ประเด็นการประเมินที่ ๑ ด้านความร่วมมือในการสร้างสังคมแห่งการเรียนรู้ <u>ยอดเยี่ยม</u> ยอดเยี่ยม (ร้อยละ ๘๐ ขึ้นไป) ดีเลิศ (ร้อยละ ๗๐.๐๐ – ๗๙.๙๙) ดี (ร้อยละ ๖๐.๐๐ – ๖๙.๙๙) ปานกลาง (ร้อยละ ๕๐.๐๐ – ๕๙.๙๙) กำลังพัฒนา (น้อยกว่าร้อยละ ๕๐.๐๐)			

ประเด็นการประเมินที่ ๒ ด้านนวัตกรรม สิ่งประดิษฐ์ งานสร้างสรรค์ งานวิจัย			
ข้อการประเมิน	ค่าน้ำหนัก	ค่าคะแนน	คะแนนที่ได้ (ค่าน้ำหนักxค่าคะแนน)
๒.๑ ผลงานของผู้เรียนด้านนวัตกรรม สิ่งประดิษฐ์ งานสร้างสรรค์ หรืองานวิจัย	๓	๓	๙
ผลรวมคะแนนที่ได้			๙
ร้อยละของคะแนน ประเด็นการประเมินที่ ๒ = (ผลรวมคะแนนที่ได้ X ๑๐๐) / ๑๕			๖๐.๐๐
ระดับคุณภาพการศึกษาของสถานศึกษา ประเด็นการประเมินที่ ๒ ด้านนวัตกรรม สิ่งประดิษฐ์ งานสร้างสรรค์ งานวิจัย <u>ดี</u> ยอดเยี่ยม (ร้อยละ ๘๐ ขึ้นไป) ดีเลิศ (ร้อยละ ๗๐.๐๐ – ๗๙.๙๙) ดี (ร้อยละ ๖๐.๐๐ – ๖๙.๙๙) ปานกลาง (ร้อยละ ๕๐.๐๐ – ๕๙.๙๙) กำลังพัฒนา (น้อยกว่าร้อยละ ๕๐.๐๐)			



#### ๕.๔ สรุปผลการประเมินคุณภาพการศึกษาของสถานศึกษาโดยภาพรวม

ตารางที่ ๔ สรุปผลการประเมินคุณภาพการศึกษาของสถานศึกษาโดยภาพรวม

ผลการประเมินคุณภาพการศึกษาของสถานศึกษา ตามมาตรฐานการอาชีวศึกษา พ.ศ.๒๕๖๑	ร้อยละ
มาตรฐานที่ ๑ คุณลักษณะของผู้สำเร็จการศึกษาอาชีวศึกษาที่พึงประสงค์	๘๓.๑๘
ประเด็นที่ ๑.๑ ด้านความรู้	๑๐๐
ประเด็นที่ ๑.๒ ด้านทักษะและการประยุกต์ใช้	๔๔
ประเด็นที่ ๑.๓ ด้านคุณธรรม จริยธรรม และคุณลักษณะที่พึงประสงค์	๗๕.๗๙
มาตรฐานที่ ๒ การจัดการอาชีวศึกษา	๙๔.๖๓
ประเด็นที่ ๒.๑ ด้านหลักสูตรอาชีวศึกษา	๖๔
ประเด็นที่ ๒.๒ ด้านการจัดการเรียนการสอนอาชีวศึกษา	๙๗.๖๕
ประเด็นที่ ๒.๓ ด้านการบริหารจัดการ	๑๐๐
ประเด็นที่ ๒.๔ ด้านการนำนโยบายสู่การปฏิบัติ	๑๐๐
มาตรฐานที่ ๓ การสร้างสังคมแห่งการเรียนรู้	๙๐
ประเด็นที่ ๓.๑ ด้านความร่วมมือในการสร้างสังคมแห่งการเรียนรู้	๑๐๐
ประเด็นที่ ๓.๒ ด้านนวัตกรรม สิ่งประดิษฐ์ งานสร้างสรรค์ งานวิจัย	๖๐
สรุปผลการประเมินคุณภาพการศึกษาของสถานศึกษา	๘๘.๘๗
ระดับคุณภาพการศึกษาของสถานศึกษา <u>ยอดเยี่ยม</u> ยอดเยี่ยม (ร้อยละ ๘๐ ขึ้นไป) ดีเลิศ (ร้อยละ ๗๐.๐๐ - ๗๙.๙๙) ดี (ร้อยละ ๖๐.๐๐ - ๖๙.๙๙) ปานกลาง (ร้อยละ ๕๐.๐๐ - ๕๙.๙๙) กำลังพัฒนา (น้อยกว่าร้อยละ ๕๐.๐๐)	

---

ส่วนที่ ๒  
ผลการประเมินคุณภาพการศึกษาของ  
สถานศึกษาตามบริบทของสถานศึกษา  
ที่กำหนดเพิ่มเติม(ถ้ามี)

---

ส่วนที่ ๖  
ผลการประเมินคุณภาพการศึกษาของสถานศึกษาตามบริบทของสถานศึกษาที่กำหนดเพิ่มเติม (ถ้ามี)

---

-ไม่มี-

---

ส่วนที่ ๗  
แผนพัฒนาการจัดการศึกษา  
ของสถานศึกษา

**ส่วนที่ ๗**  
**แผนพัฒนาการจัดการศึกษาของสถานศึกษา**

ให้สถานศึกษานำผลการประเมินและการติดตามตรวจสอบคุณภาพการศึกษาของสถานศึกษา มาศึกษา วิเคราะห์เพื่อกำหนดแผนพัฒนายกระดับคุณภาพการจัดการศึกษาของสถานศึกษาให้เพิ่มขึ้น โดยมีเป้าหมายในการพัฒนาคุณภาพสถานศึกษาให้อยู่ในระดับคุณภาพ “ยอดเยี่ยม” รายละเอียดดังนี้

<b>มาตรฐาน และ ประเด็น การ ประเมิน</b>	<b>แผนพัฒนาเพื่อยกระดับคุณภาพการจัดการศึกษาของสถานศึกษา (แผนงาน โครงการ กิจกรรม)</b>
<b>มาตรฐานที่ ๑ คุณลักษณะของผู้สำเร็จการศึกษาอาชีวศึกษาที่พึงประสงค์</b>	
๑.๑ ด้าน ความรู้	๑. - ระดับความพึงพอใจที่มีต่อคุณภาพของผู้สำเร็จการศึกษา ด้านความรู้ ผู้สำเร็จการศึกษาอาชีวศึกษามีความรู้เกี่ยวกับข้อเท็จจริง ตามหลักการ ทฤษฎี และแนวปฏิบัติต่างๆที่เกี่ยวข้องกับสาขาวิชาที่เรียน หรือทำงาน โดยเน้นความรู้เชิงทฤษฎี และหรือข้อเท็จจริง เป็นไปตามมาตรฐานคุณวุฒิ ๑.โครงการประกวดสุดยอดนวัตกรรมสิ่งประดิษฐ์ของคนรุ่นใหม่ ๒.โครงการแข่งขันทักษะพื้นฐาน ๓.โครงการจัดการฝึกอบรมหลักสูตร วิชาชีพพระยาสัน
๑.๒ ด้าน ทักษะและ การ ประยุกต์ใช้	๑. - ระดับความพึงพอใจที่มีต่อคุณภาพของผู้สำเร็จการศึกษา ด้านทักษะและการประยุกต์ใช้ ผู้สำเร็จการศึกษาอาชีวศึกษามีทักษะที่จำเป็นในศตวรรษที่ ๒๑ ทักษะวิชาชีพ และทักษะชีวิต เป็นไปตามมาตรฐานคุณวุฒิอาชีวศึกษาแต่ละระดับการศึกษา สามารถประยุกต์ใช้ในการปฏิบัติงาน และการดำรงชีวิตอยู่ร่วมกับผู้อื่นได้อย่างมีความสุขตามปรัชญาของเศรษฐกิจพอเพียง และมีสุขภาวะที่ดี ๑.โครงการเตรียมความพร้อมสำหรับการเป็นผู้ประกอบการใหม่ และการเขียนแผนธุรกิจ ๒.โครงการส่งเสริมการประกอบอาชีพอิสระในกลุ่มผู้เรียนอาชีวศึกษา (ทัศนศึกษาดูงาน) ๓.โครงการทดสอบประเมินมาตรฐานวิชาชีพ ๔.โครงการทดสอบมาตรฐานฝีมือแรงงาน
๑.๓ ด้าน คุณธรรม จริยธรรม และ คุณลักษณะ ที่พึง ประสงค์	๑. - ระดับความพึงพอใจที่มีต่อคุณภาพของผู้สำเร็จการศึกษา ด้านคุณธรรม จริยธรรม และคุณลักษณะที่พึงประสงค์ ผู้สำเร็จการศึกษาอาชีวศึกษามีคุณธรรม จริยธรรม จรรยาบรรณ วิชาชีพ เจตคติและกิจนิสัยที่ดี ภูมิใจและรักษา เอกลักษณ์ของชาติไทย เคารพกฎหมาย เคารพสิทธิของผู้อื่น มีความรับผิดชอบตามบทบาทหน้าที่ของตนเองตามระบอบประชาธิปไตยอันมีพระมหากษัตริย์ทรงเป็นประมุข มีจิตสาธารณะ และมีจิตสำนึกรักษ์สิ่งแวดล้อม ๑.โครงการส่งเสริมคุณธรรม จริยธรรมและสร้างวินัยให้กับนักเรียน นักศึกษา ๒.โครงการสวนพฤกษาศาสตร์พืชสมุนไพรและพืชท้องถิ่น ๓.โครงการแข่งขันกีฬาภายในต้านภัยยาเสพติด ๔.โครงการบริการชุมชนและจิตอาสา ๕.โครงการคารวะคุณครู

<p>มาตรฐาน และ ประเด็น การ ประเมิน</p>	<p>แผนพัฒนาเพื่อยกระดับคุณภาพการจัดการศึกษาของสถานศึกษา (แผนงาน โครงการ กิจกรรม)</p>
<p>มาตรฐานที่ ๒ การจัดการอาชีวศึกษา</p>	
<p>๒.๑ ด้าน หลักสูตร อาชีวศึกษา</p>	<p>๑. - ระดับคุณภาพในการพัฒนารายวิชาหรือกลุ่มวิชา สถานศึกษาใช้หลักสูตรฐานสมรรถนะที่สอดคล้องกับความต้องการของผู้เรียน ชุมชน สถานประกอบการ ตลาดแรงงาน มีการปรับปรุงรายวิชาเดิม หรือกำหนดรายวิชาใหม่ หรือกลุ่มวิชาเพิ่มเติมให้ทันต่อการเปลี่ยนแปลงของเทคโนโลยีและความต้องการของตลาดแรงงาน โดยความร่วมมือกับสถานประกอบการหรือหน่วยงานที่เกี่ยวข้อง ๑.แผนการจัดการเรียนรู้ ๒.โครงการนิเทศ กำกับ ติดตาม การเรียนการสอน ๓.โครงการลดปัญหาการออกกลางคันของผู้เรียนอาชีวศึกษา ๔.โครงการจัดทำความร่วมมือระหว่างสถานศึกษากับสถานประกอบการ ๕.โครงการปฐมนิเทศนักเรียน นักศึกษาฝึกงานและฝึกอาชีพในสถานประกอบการ ๖.โครงการขับเคลื่อนปรัชญาของเศรษฐกิจพอเพียงสู่สถานศึกษาเพื่อพัฒนาเป็นแหล่งเรียนรู้สถานศึกษาพอเพียง</p>
<p>๒.๒ ด้าน การจัดการ เรียนการ สอน อาชีวศึกษา</p>	<p>๑. - ระดับคุณภาพการจัดการเรียนการสอนอาชีวศึกษา สถานศึกษามีครูที่มีคุณวุฒิการศึกษาและมีจำนวนตามเกณฑ์ที่กำหนด ได้รับการพัฒนาอย่างเป็นระบบต่อเนื่อง เพื่อเป็นผู้พร้อมทั้งด้านคุณธรรม จริยธรรมและความเข้มแข็งทางวิชาการและวิชาชีพ จัดการเรียนการสอนที่เน้นผู้เรียนเป็นสำคัญ ตอบสนองความต้องการของผู้เรียนทั้งวัยเรียนและวัยทำงาน ตามหลักสูตรมาตรฐานคุณวุฒิอาชีวศึกษา แต่ละระดับการศึกษา ตามระเบียบหรือข้อบังคับเกี่ยวกับการจัดการศึกษาและการประเมินผลการเรียนของแต่ละหลักสูตร ส่งเสริม สนับสนุน กำกับ ดูแลให้ครูจัดการเรียนการสอนรายวิชาให้ถูกต้อง ครบถ้วน สมบูรณ์ ๑.แผนการจัดการเรียนรู้ ๒.โครงการนิเทศ กำกับ ติดตาม การเรียนการสอน ๓.โครงการลดปัญหาการออกกลางคันของผู้เรียนอาชีวศึกษา ๔.โครงการจัดทำความร่วมมือระหว่างสถานศึกษากับสถานประกอบการ ๕.โครงการปฐมนิเทศนักเรียน นักศึกษาฝึกงานและฝึกอาชีพในสถานประกอบการ</p>
<p>๒.๓ ด้าน การบริหาร จัดการ</p>	<p>๑. - ระดับคุณภาพในการบริหารจัดการด้านอาคารจัดการด้านอาคารสถานที่ ด้านครุภัณฑ์และด้านฐานข้อมูลสารสนเทศ สถานศึกษาบริหารจัดการบุคลากร สภาพแวดล้อม ภูมิทัศน์ อาคารสถานที่ ห้องเรียน ห้องปฏิบัติการ โรงฝึกงาน ศูนย์วิทยบริการ สื่อ แหล่งเรียนรู้ เทคโนโลยีสารสนเทศ ครุภัณฑ์ และงบประมาณของสถานศึกษาที่มีอยู่ อย่างเต็มศักยภาพและมีประสิทธิภาพ ๑.โครงการปรับปรุงภูมิทัศน์รอบๆบริเวณสถานศึกษา ๒.โครงการปรับปรุงห้องเรียนทฤษฎีและปฏิบัติการอิเล็กทรอนิกส์ ๓.โครงการปรับปรุงและพัฒนาสถานีวิทยุกระจายเสียงเพื่อการศึกษาและพัฒนาอาชีพฯ ๔.โครงการป้องกันเหตุการณ์อัคคีภัยภายในสถานศึกษา ๕.โครงการจัดหาเวชภัณฑ์สวัสดิการพยาบาลนักเรียน-นักศึกษา ๖.โครงการจัดซื้อหนังสืออ่านเพิ่มเติมเข้าห้องสมุด</p>

<p>มาตรฐาน และ ประเด็น การ ประเมิน</p>	<p>แผนพัฒนาเพื่อยกระดับคุณภาพการจัดการศึกษาของสถานศึกษา (แผนงาน โครงการ กิจกรรม)</p>
<p>๒.๔ ด้าน การนำ นโยบายสู่ การปฏิบัติ</p>	<p>๑. - ระดับคุณภาพในการบริหารจัดการสถานศึกษา สถานศึกษามีความสำเร็จในการดำเนินการบริหารจัดการสถานศึกษา ตามนโยบายสำคัญที่หน่วยงานต้นสังกัด หรือหน่วยงานที่กำกับดูแลสถานศึกษามอบหมาย โดยความร่วมมือของผู้บริหาร ครู บุคลากรทางการศึกษาและผู้เรียน รวมทั้งการช่วยเหลือ ส่งเสริม สนับสนุนจากผู้ปกครอง ชุมชน สถานประกอบการ และหน่วยงานที่เกี่ยวข้องทั้งภาครัฐ และภาคเอกชน ๑.โครงการระดมทรัพยากรเพื่อจัดการเรียนการสอน ๒.โครงการเข้าร่วมการแข่งขันทักษะวิชาชีพ และการแข่งขันทักษะ ระดับอาชีวศึกษา ๓.โครงการเข้าร่วมประชุมองค์การวิชาชีพระดับภาคใต้ ๔.โครงการนิเทศนักศึกษาฝึกงาน (ระบบปกติ) ๕.โครงการนิเทศนักศึกษาฝึกงาน (ระบบทวิภาคี)</p>
<p><b>มาตรฐานที่ ๓ การสร้างสังคมแห่งการเรียนรู้</b></p>	
<p>๓.๑ ด้าน ความ ร่วมมือใน การสร้าง สังคมแห่ง การเรียนรู้</p>	<p>๑. - ระดับคุณภาพในการประสานความร่วมมือเพื่อการบริหารจัดการศึกษา สถานศึกษามีการสร้างความร่วมมือกับบุคคล ชุมชน องค์กรต่างๆ ทั้งในประเทศและต่างประเทศในการจัดการศึกษา การจัดทรัพยากรทางการศึกษา กระบวนการเรียนรู้ การบริการทางวิชาการและวิชาชีพโดยใช้เทคโนโลยีที่เหมาะสม เพื่อพัฒนาผู้เรียนและคนในชุมชนสู่สังคมแห่งการเรียนรู้ ๑.โครงการบันทึกข้อตกลงความร่วมมือทางวิชาการ (MOU) ๒.โครงการพัฒนาบุคลากร (ศึกษาดูงาน ครู และบุคลากรทางการศึกษา) ๓.โครงการส่งเสริมการสอนอิสลามศึกษา ๔.โครงการส่งครูไปฝึกงานในสถานประกอบการ ๕.โครงการสอนวิชาชีพตัดผมชายให้ผู้ต้องขังในเรือนจำจังหวัดนราธิวาส</p>
<p>๓.๒ ด้าน นวัตกรรม สิ่งประดิษฐ์ งาน สร้างสรรค์ งานวิจัย</p>	<p>๑. - ระดับคุณภาพในการบริหารจัดการนวัตกรรม สิ่งประดิษฐ์ งานสร้างสรรค์ งานวิจัย สถานศึกษาส่งเสริมสนับสนุนให้มีการจัดทำนวัตกรรม สิ่งประดิษฐ์ งานสร้างสรรค์ งานวิจัย โดยผู้บริหาร บุคลากรทางการศึกษา ผู้เรียน หรือร่วมกับบุคคล ชุมชน องค์กรต่างๆ ที่สามารถนำไปใช้ประโยชน์ได้ตามวัตถุประสงค์ และเผยแพร่สู่สาธารณชน ๑.โครงการประกวดสุดยอดนวัตกรรมสิ่งประดิษฐ์ของคนรุ่นใหม่ ๒.โครงการประกวดโครงงานวิทยาศาสตร์ ๓.โครงการจัดฝึกอบรม ๑๐๘ อาชีพ</p>

---

## ภาคผนวก

ผลการตรวจสอบคุณภาพการศึกษาของ  
สถานศึกษาโดยหน่วยงานต้นสังกัด





ผลการตรวจสอบคุณภาพการศึกษาของสถานศึกษา  
โดยหน่วยงานต้นสังกัด  
ปีการศึกษา ๒๕๖๔

วิทยาลัยสารพัดช่างนราธิวาส  
อาชีวศึกษาจังหวัดนราธิวาส

สำนักงานคณะกรรมการการอาชีวศึกษา  
กระทรวงศึกษาธิการ

**ผลการตรวจสอบคุณภาพการศึกษาของสถานศึกษา**  
**โดยหน่วยงานต้นสังกัด**  
**วิทยาลัยการสารพัดช่างนราธิวาส**  
**ปีการศึกษา ๒๕๖๔**

ผลการวิเคราะห์รายงานการประเมินตนเอง ตามมาตรฐานการศึกษาของสถานศึกษา โดย  
หน่วยงานต้นสังกัดของวิทยาลัยการสารพัดช่างนราธิวาส ปีการศึกษา ๒๕๖๔ ปรากฏดังนี้

**๑. สถานศึกษาจัดให้มีระบบการประกันคุณภาพการศึกษาภายในสถานศึกษาตามกฎกระทรวงการประกัน  
คุณภาพการศึกษา พ.ศ.๒๕๖๑**

**ตารางที่ ๑ ผลการจัดระบบการประกันคุณภาพการศึกษาภายในสถานศึกษาตามกฎกระทรวงการประกัน  
คุณภาพการศึกษา พ.ศ.๒๕๖๑**

ที่	การจัดระบบการประกันคุณภาพการศึกษา ภายในสถานศึกษา	การดำเนินการ
๑	การกำหนดมาตรฐานการศึกษาของ สถานศึกษา	✓ มีมาตรฐานการศึกษาของสถานศึกษาที่เป็นไปตาม มาตรฐานการอาชีวศึกษา
๒	การจัดทำแผนพัฒนาการจัดการศึกษาของ สถานศึกษา	✓ มีแผนพัฒนาการจัดการศึกษาของสถานศึกษา สอดคล้องกับมาตรฐานการอาชีวศึกษา
๓	การดำเนินการตามแผนพัฒนาการจัด การศึกษาของสถานศึกษา	✓ มีผลการดำเนินงานตามแผนพัฒนาการจัดการศึกษา
๔	การประเมินผลและตรวจสอบคุณภาพ การศึกษาภายในสถานศึกษา	✓ มีการบันทึกข้อมูลการประเมินผ่านระบบออนไลน์ เชิงปริมาณและคุณภาพผ่านเว็บไซต์ <a href="http://www.vesar.org">www.vesar.org</a> ให้ครบถ้วน
๕	การติดตามผลการดำเนินการ เพื่อพัฒนา สถานศึกษา	✓ มีการติดตามและปรับปรุงข้อมูลการประเมินใน ระบบออนไลน์ผ่านเว็บไซต์ <a href="http://www.vesar.org">www.vesar.org</a>
๖	การจัดทำรายงานการประเมินตนเองตาม มาตรฐานการศึกษาของสถานศึกษา	✓ มีการเขียนรายงานประเมินตนเองในระบบออนไลน์ ผ่านเว็บไซต์ <a href="http://www.vesar.org">www.vesar.org</a> โดยนำเสนอข้อมูลทั้ง เชิงปริมาณและเชิงคุณภาพ เพื่อสะท้อนผลการพัฒนา ตามมาตรฐานการศึกษาและประเด็นการประเมิน

๒. ผลการประเมินคุณภาพการจัดการศึกษาของสถานศึกษาตามมาตรฐานการอาชีวศึกษา พ.ศ. ๒๕๖๑ โดยภาพรวม จำนวน ๓ มาตรฐาน ๙ ประเด็นการประเมิน มีคุณภาพอยู่ในระดับ.....ยอดเยี่ยม (ร้อยละ...๘๑.๖๐) โดยมีผลการประเมินจำแนกตามมาตรฐานและประเด็นการประเมิน ดังนี้

**๒.๑ มาตรฐานที่ ๑ คุณลักษณะของผู้สำเร็จการศึกษาอาชีวศึกษาที่พึงประสงค์ มีคุณภาพอยู่ในระดับ.....ยอดเยี่ยม.....(ร้อยละ...๘๓.๑๘)**

- ๒.๑.๑ ด้านความรู้ ผลการประเมินอยู่ในระดับ.....ยอดเยี่ยม.....(ร้อยละ...๑๐๐)
- ๒.๑.๒ ด้านทักษะและการประยุกต์ใช้ ผลการประเมินอยู่ในระดับ.....กำลังพัฒนา...(ร้อยละ...๔๔)
- ๒.๑.๓ ด้านคุณธรรม จริยธรรม และคุณลักษณะที่พึงประสงค์ ผลการประเมินอยู่ในระดับ...ดีเลิศ (ร้อยละ...๗๕.๗๙)

**จุดเด่น**

- ครูและบุคลากรทางการศึกษามีความรู้ ความสามารถ และความมุ่งมั่นในการจัดการเรียนการสอนที่มีคุณภาพ มีการจัดการเรียนการสอนที่เน้นการปฏิบัติจริง ผู้เรียนได้ฝึกทักษะประสบการณ์โดยตรง
- วิทยาลัยฯได้ดำเนินการจัดการเรียนการสอนเน้นในเรื่องด้านทักษะวิชาชีพ ปฏิบัติงานได้จริง สามารถนำความรู้ที่ได้จากการปฏิบัติงานจริงมาใช้ในการประกอบอาชีพเมื่อศึกษาสำเร็จการศึกษาและมีงานทำ

**จุดที่ควรพัฒนา**

- สถานศึกษาควรศึกษาแก้ปัญหาผู้เรียนออกกลางคันและพัฒนาผู้เรียนให้จบการศึกษาร้อยละ ๘๐

**ข้อเสนอแนะเพื่อการพัฒนา**

- สถานศึกษาควรดำเนินการจัดระบบติดตามผู้เรียนที่มีปัญหาด้านต่างๆเป็นรายบุคคลด้วยการพัฒนาระบบครูที่ปรึกษาให้เข้มแข็งมีการติดตามผู้เรียนอย่างใกล้ชิด เช่น การเยี่ยมบ้านผู้เรียนทุกคน ทุกภาคเรียนและมีการประชุมผู้เครือข่ายผู้ปกครอง และการพัฒนาผู้เรียนร่วมกับสถานประกอบการ เป็นต้น
- ควรมีการประสานความร่วมมือผู้ปกครอง หัวหน้าชุมชน ที่นักศึกษาอาศัยเข้าพบปะนักเรียน นักศึกษาที่ออกกลางคัน เพื่อสุรหาสาเหตุไม่สามารถมาศึกษาในสถานศึกษาได้ โดยหาวิธีแก้ปัญหา และช่วยเหลืออย่างต่อเนื่อง

**๒.๒ มาตรฐานที่ ๒ การจัดการอาชีวศึกษา มีคุณภาพอยู่ในระดับ.....ยอดเยี่ยม.....(ร้อยละ...๘๔.๖๓)**

- ๒.๒.๑ ด้านหลักสูตรอาชีวศึกษา ผลการประเมินอยู่ในระดับ.....ดี.....(ร้อยละ...๖๔.๐๐)
- ๒.๒.๒ ด้านจัดการเรียนการสอนอาชีวศึกษา ผลการประเมินอยู่ในระดับ.....ยอดเยี่ยม.....(ร้อยละ...๘๗.๖๕)
- ๒.๒.๓ ด้านการบริหารจัดการ ผลการประเมินอยู่ในระดับ.....ยอดเยี่ยม.....(ร้อยละ...๑๐๐)
- ๒.๒.๔ ด้านการนำนโยบายสู่การปฏิบัติ ผลการประเมินอยู่ในระดับ.....ยอดเยี่ยม.....(ร้อยละ...๑๐๐)

## จุดเด่น

- สถานศึกษามีการจัดการเรียนการสอนในระบบทวิภาคี ได้รับความสนใจเป็นจำนวนมากในส่วนราชการในพื้นที่อำเภอเมือง และอำเภอใกล้เคียง และสำเร็จการศึกษา
- เป็นสถานศึกษาที่ให้โอกาสแก่ผู้ด้อยโอกาส ทั้งการศึกษาในระบบและหลักสูตรระยะสั้น
- สถานศึกษามีระบบการบริหารจัดการด้านหลักสูตรและการจัดการเรียนการสอนอาชีวศึกษาที่มีประสิทธิภาพมีการพัฒนาหลักสูตรฐานสมรรถนะรายวิชาที่สอดคล้องกับความต้องการของสถานประกอบการหรือประชาคมอาเซียน ครูผู้สอนทุกคนจัดทำแผนการจัดการเรียนรู้รายวิชาด้วยเทคนิควิธีการสอนที่หลากหลาย มุ่งเน้นสมรรถนะอาชีพและบูรณาการคุณธรรมจริยธรรมค่านิยม และคุณลักษณะอันพึงประสงค์และปรัชญาของเศรษฐกิจพอเพียงครบทุกรายวิชาที่สอน

## จุดที่ควรพัฒนา

- สถานศึกษาควรพิจารณาเพิ่มเติมเกี่ยวกับการใช้ประโยชน์จากห้องเรียน วัสดุอุปกรณ์ เครื่องมือที่มีอยู่ให้คุ้มค่าเกิดประโยชน์สูงสุด

## ข้อเสนอแนะเพื่อการพัฒนา

- ควรเพิ่มจำนวนห้องเรียน ห้องปฏิบัติการที่มีระบบอินเทอร์เน็ตความเร็วสูงในการจัดการเรียนการสอนให้เพียงพอกับจำนวนความต้องการของผู้เรียน

## ๒.๓ มาตรฐานที่ ๓ การสร้างสังคมแห่งการเรียนรู้ มีคุณภาพอยู่ในระดับ...ยอดเยี่ยม (ร้อยละ ๙๐.๐๐)

๒.๓.๑ ด้านความร่วมมือในการสร้างสังคมแห่งการเรียนรู้ ผลการประเมินอยู่ในระดับ.....ยอดเยี่ยม (ร้อยละ...๑๐๐)

๒.๓.๒ ด้านนวัตกรรม สิ่งประดิษฐ์ งานสร้างสรรค์ งานวิจัย ผลการประเมินอยู่ในระดับ...กำลังพัฒนา (ร้อยละ...๖๐.๐๐)

## จุดเด่น

- สถานศึกษามีการทำข้อตกลงความร่วมมือกับสถานประกอบการที่ส่งผู้เรียนไปฝึกงาน มีการสำรวจและจัดหาสถานประกอบการเพิ่มเติมทุกปีเพื่อเป็นทางเลือกให้กับผู้เรียนได้มากขึ้น
- มีโครงการและกิจกรรมในการบริการวิชาการ/วิชาชีพที่หลากหลาย ตอบสนองต่อความต้องการของชุมชนและท้องถิ่น รวมทั้งการให้บริการทางด้านอื่นๆ
- สถานศึกษามีความพยายามบริหารจัดการเพื่อให้ผู้เรียนเป็นคนดี คนเก่ง และมีความสุข นอกจากนั้นการจัดการเรียนการสอนที่มีคุณภาพแล้วยังส่งเสริมสนับสนุนให้ผู้เรียนมีจิตสำนึกและเสริมสร้างความเป็นพลเมืองไทยและพลโลก

## จุดที่ควรพัฒนา

- สถานศึกษาควรส่งเสริมสนับสนุนให้ครูและผู้เรียนจัดทำโครงการสิ่งประดิษฐ์ งานสร้างสรรค์หรืองานวิจัยเพื่อนำไปใช้ประโยชน์ และส่งประกวด/แสดงผลงานเผยแพร่สู่สาธารณชนให้ได้รับรางวัล ทั้งระดับชุมชนระดับจังหวัด ระดับภาคและระดับชาติ

## ข้อเสนอแนะเพื่อการพัฒนา

ควรส่งเสริมให้ครู และนักเรียน นักศึกษา ทำวิจัยอย่างถูกต้อง

๓. สรุปผลการประเมินคุณภาพการศึกษาของสถานศึกษาตามมาตรฐานการอาชีวศึกษา พ.ศ.๒๕๖๑

ตารางที่ ๒ สรุปผลการประเมินคุณภาพการศึกษาของสถานศึกษาตามมาตรฐานการอาชีวศึกษา พ.ศ.๒๕๖๑  
ของวิทยาลัยสารพัดช่างนราธิวาส ปีการศึกษา ๒๕๖๔

ผลการประเมินคุณภาพการศึกษาของสถานศึกษา ตามมาตรฐานการอาชีวศึกษา พ.ศ. ๒๕๖๑	ร้อยละ	ระดับ คุณภาพ
<b>มาตรฐานที่ ๑ คุณลักษณะของผู้สำเร็จการศึกษาอาชีวศึกษาที่พึงประสงค์</b>	<b>๘๓.๑๘</b>	<b>ยอดเยี่ยม</b>
ประเด็นที่ ๑.๑ ด้านความรู้	๑๐๐	ยอดเยี่ยม
ประเด็นที่ ๑.๒ ด้านทักษะและการประยุกต์ใช้	๔๔	กำลังพัฒนา
ประเด็นที่ ๑.๓ ด้านคุณธรรม จริยธรรม และคุณลักษณะที่พึงประสงค์	๗๕.๗๙	ดีเลิศ
<b>มาตรฐานที่ ๒ การจัดการอาชีวศึกษา</b>	<b>๙๔.๖๓</b>	<b>ยอดเยี่ยม</b>
ประเด็นที่ ๒.๑ ด้านหลักสูตรอาชีวศึกษา	๖๔	ดี
ประเด็นที่ ๒.๒ ด้านการจัดการเรียนการสอนอาชีวศึกษา	๙๗.๖๕	ยอดเยี่ยม
ประเด็นที่ ๒.๓ ด้านการบริหารจัดการ	๑๐๐	ยอดเยี่ยม
ประเด็นที่ ๒.๔ ด้านการนำนโยบายสู่การปฏิบัติ	๑๐๐	ยอดเยี่ยม
<b>มาตรฐานที่ ๓ การสร้างสังคมแห่งการเรียนรู้</b>	<b>๙๐</b>	<b>ยอดเยี่ยม</b>
ประเด็นที่ ๓.๑ ด้านความร่วมมือในการสร้างสังคมแห่งการเรียนรู้	๑๐๐	ยอดเยี่ยม
ประเด็นที่ ๓.๒ ด้านนวัตกรรม สิ่งประดิษฐ์ งานสร้างสรรค์ งานวิจัย	๖๐	ดี
<b>สรุปผลการประเมินคุณภาพการศึกษาของสถานศึกษา</b>	<b>๘๘.๘๗</b>	<b>ยอดเยี่ยม</b>
<b>ระดับคุณภาพการศึกษาของสถานศึกษา</b> <input checked="" type="checkbox"/> ยอดเยี่ยม (ร้อยละ ๘๐ ขึ้นไป) <input type="checkbox"/> ดีเลิศ (ร้อยละ ๗๐.๐๐ – ๗๙.๙๙) <input type="checkbox"/> ดี (ร้อยละ ๖๐.๐๐ – ๖๙.๙๙) <input type="checkbox"/> ปานกลาง (ร้อยละ ๕๐.๐๐ – ๕๙.๙๙) <input type="checkbox"/> กำลังพัฒนา (น้อยกว่าร้อยละ ๕๐.๐๐)		